

REGLAMENT PARTICULAR D'EXPLOTACIÓ, GESTIÓ I POLICIA DEL CLUB NÀUTIC PORT DE LA SELVA

Club Nàutic Port de la Selva

Setembre 2023



**COMPROMESOS
AMB L'AGENDA 2030**



Ports
de la Generalitat

09/10/2023

INDEX

INDEX	3
TÍTOL PRIMER DISPOSICIONS GENERALS	9
Capítol Primer Objecte i àmbit d'aplicació	9
Article 1. Objecte del Reglament.....	9
Article 2. Àmbit d'aplicació.	9
Capítol Segon Zonificació de la Dàrsena. Destí	10
Article 3. Zonificació	10
Article 4. Destí.....	10
Article 5. Ús i regulació de les diferents àrees	11
Article 6. Limitacions d'ús.....	12
Capítol Tercer Gestió, Direcció, Inspecció de la dàrsena i Règim disciplinari	12
Article 7. Gestió	12
Article 8. Competències de cadascun d'ells	12
Article 9. Inspecció i vigilància de la dàrsena	14
Article 10. Règim disciplinari	14
Capítol Quart Seguretat interior	14
Article 11. Seguretat interior	14
Article 12. Personal de seguretat	14
Article 13. Pla d'Autoprotecció.	15
Article 14. Dret d'admissió	15
Capítol Cinquè Responsabilitats generals.	15
Article 15. Del Club Nàutic Port de la Selva	15
Article 16. Responsabilitats per danys en el domini Públic.....	16
Article 17. Responsabilitats per danys causats als béns i drets del Club Nàutic Port de la Selva i als de propietat privada.	16
Article 18. Responsabilitats per danys causats al servei públic.	16
Article 19. Responsabilitat de les persones alienes a la dàrsena.	16
Article 20. Responsabilitat d'altres persones	17
Article 21. Deure de la Direcció de subministrar informació i cursar denúncies. .	18
Article 22. Notificacions.....	18
Article 23. Procediment per a l'exigència i determinació de les responsabilitats exigibles al Club Nàutic Port de la Selva.....	18

TÍTOL SEGON DE LES CESSIONS DE DRETS D'ÚS	19
Capítol Primer Cessions de dret d'ús	19
Article 24. Cessió d'elements portuaris.	19
Article 25. Els Drets d'ús d'Amarrador	20
Article 26. Tipus de cessions	21
Article 27. Requisits del contracte entre el Club Nàutic Port de la Selva i adquirent d'un dret d'ús.	21
Article 28. Cessions entre particulars: Cessions temporals.....	22
Article 29. Situacions de cotitularitat	23
Article 30. Cessions a favor de persones jurídiques	23
Article 31. Cessions entre particulars: Cessions definitives	23
Article 32. Condicions per a que la cessió definitiva tingui efectes front el Club Nàutic Port de la Selva	24
Article 33. Transmissions per donació o per Sentència judicial.....	25
Article 34. Transmissió mortis causa	25
Article 35. Quotes de participació dels drets d'ús.	26
Article 36. Llibre Registre de cessions de dret d'ús	26
Capítol Segon Resolució de les cessions de dret d'ús.....	26
Article 37. Causes de resolució generals.	26
Article 38. Efectes	27
TÍTOL TERCER ÚS DE LES INSTAL·LACIONS PORTUÀRIES.....	28
Capítol Primer Normes generals	28
Article 39. Accessos, vials, passeigs marítims i altres elements d'aprofitament públic i gratuït	28
Article 40. Elements d'ús o accés reservat.	28
Article 41. De les instal·lacions portuàries en general.	29
Article 42. Suspensió de serveis.	29
Article 43. Prohibicions	30
Article 44. Vaixells, vehicles i objectes abandonats.....	31
Article 45. Animals domèstics	31
Capítol segon Normes comuns per a tots els amarratges	31
Article 46. Classes d'amarratges.	31
Article 47. Mides útils dels amarratges	32
Article 48. Mides de les embarcacions	32
Article 49. Registre d'embarcacions	32

Article 50.	Conservació i seguretat dels vaixells	33
Article 51.	Canvi d'amarratges de les embarcacions.....	35
Article 52.	Prohibicions	35
Article 53.	Obligacions dels usuaris d'amarratges.....	37
Article 54.	Suspensió de serveis d'amarratge	38
Capítol tercer Drets d'ús preferent d'amarratge		38
Article 55.	Drets dels titulars d'un dret d'ús preferent sobre amarratge.....	38
Capítol quart Amarratges d'ús Públic Tarifat		39
Article 56.	Zones d'ús públic tarifat.....	39
Article 57.	Sol·licitud de Serveis.	40
Article 58.	Negativa a la prestació del servei.	41
Capítol cinquè Locals, pallols i terrasses.....		41
Secció primera Locals comercials i de Restauració.....		41
Article 59.	Destí dels locals.....	41
Article 60.	Horaris d'obertura i tancament.....	42
Article 61.	Dipòsit de deixalles. Emmagatzematge de mercaderies.....	42
Article 62.	Altaveus o aparells emissors de música i megafonia.....	42
Article 63.	Permisos governatius. Assegurances i emmagatzematge de matèries perilloses.	42
Article 64.	Falta d'utilització del local.....	43
Article 65.	Prescripcions per l'ús d'un local comercial.....	43
Article 66.	Tancaments, rètols i tendals.	44
Article 67.	Operacions de càrrega i descàrrega.	44
Secció segona Pallols		44
Article 68.	Pallols.....	44
Secció tercera Terrasses		45
Article 69.	Definició de terrasses.....	45
Article 70.	Condicions d'utilització.	45
Article 71.	Tarifas per a la utilització de la terrassa	46
Article 72.	Article 70.- Obres i instal·lacions a les terrasses.....	46
Article 73.	Neteja i conservació.	47
Article 74.	Retirada d'elements instal·lats a les terrasses en finalitzar el termini de l'autorització atorgada.	47
Capítol sisè Serveis Portuaris		48

Article 75.	Avarada d'embarcacions de Vela lleugera	48
Article 76.	Serveis d'avarada d'embarcacions (Servei de Grua)	48
Article 77.	Subministrament de carburant	49
Article 78.	Fiança	49
Article 79.	Dret de retenció de l'embarcació	49
Capítol setè Altres serveis		49
Article 80.	Escoles Esportives i de Lleure	49
Article 81.	Capitania.....	49
Article 82.	Accés	49
Article 83.	Piscina	50
Article 84.	Subministrament d'aigua i electricitat.....	50
Article 85.	Aparcaments limitats	51
Article 86.	Aparcament de remolcs.....	51
TÍTOL QUART INCIDÈNCIES MEDIAMBIENTALS.....		52
Article 87.	Mesures Generals	52
Article 88.	Mesures per embarcacions.....	52
Article 89.	Gestió de residus. Normes generals.	52
Article 90.	Residus derivats de l'ús normal de les embarcacions.....	52
Article 91.	Residus derivats del manteniment i la reparació d'embarcacions.	53
Article 92.	Emissions polvígenes.....	53
Article 93.	Projeccions.	53
Article 94.	Gestió de recursos.....	54
Article 95.	Contaminació sonora i lluminosa.	54
Article 96.	Abocament o vessament.....	54
TÍTOL CINQUÈ RÈGIM ECONÒMIC		56
Capítol Primer Contraprestació econòmica per prestació de serveis.....		56
Article 97.	Tarifas dels Serveis.....	56
Article 98.	Acreditació de tarifes.	56
Article 99.	Criteris d'imputació	56
Article 100.	Contractes de les cessions.....	56
Article 101.	Procediment de Recaptació.	56
Article 102.	Demora en els pagaments.	57
TÍTOL SISÈ SEGURETAT DE LA INFORMACIÓ I DRETS D'IMATGE.....		58
Article 103.	Protecció de dades.	58

Article 104.	Drets d'imatge.....	58
Article 105.	Càmeres vigilància.....	58
TÍTOL SETÈ RÈGIM SANCIONADOR.....		59
Article 106.	Tramitació de denúncies.....	59
Article 107.	Normativa aplicable.....	59
DISPOSICIONS FINALS.....		60
PRIMERA.	Publicitat del Reglament.....	60
SEGONA.	Modificació del Reglament.....	60
TERCERA.	Interpretació del Reglament.....	60
ANNEX NÚM.1 ZONIFICACIÓ.....		2
ANNEX NÚM.2 DISTRIBUCIÓ DELS AMARRADORS.....		3

TÍTOL PRIMER | DISPOSICIONS GENERALS

Capítol Primer | Objecte i àmbit d'aplicació

Article 1. Objecte del Reglament.

Aquest Reglament té per objecte establir les normes generals de gestió, ús i explotació dels diferents elements que integren tot l'àmbit del contracte de gestió atorgat al Club Nàutic Port de la Selva, ubicat en el terme municipal del Port de la Selva (des d'ara "La Concessionària"), d'acord al contracte subscrit en data 12.01.2004, i que ha estat prorrogat per Resolució del President de Ports de la Generalitat de data 03/07/2023, per un termini de 10 anys, a comptar del 13.12.2023, i sens perjudici de totes aquelles altres normes que també resultin aplicables, en especial, la Llei 10/2019 de ports i transports en aigües marítimes i continentals (en endavant Llei 10/2019), i normativa de desenvolupament que s'aprovi, i en tot allò que no estigui derogat o contravingui la Llei 10/2019 el Decret 206/2001 pel qual s'aprova el Reglament de Policia Portuària, el Decret 258/2003 de 21 d'octubre d'aprovació del Reglament de la Llei de ports, així com les condicions i prescripcions de la concessió atorgada, i de la Resolució de pròrroga, que tindran el caràcter de preferents, i Estatuts i Normes de Règim Interior del Club Nàutic Port de la Selva, que en cada moment estiguin vigents.

Regula, així mateix, les relacions entre la Concessionària de la dàrsena i els usuaris que es detallen a l'article 2 d'aquest Reglament.

Article 2. Àmbit d'aplicació.

- 2.1. El present Reglament és d'aplicació i de compliment obligatori dins de la Zona de Servei de la dàrsena i demés elements i espais integrants de la Concessió administrativa, i afecta a:
- a) Les persones, vehicles i maquinària, que es trobin dins de la Zona de Servei, ja sigui amb caràcter permanent o circumstancial, o que utilitzin els dics, vials, molls, pantalans, locals, piscina, Edifici Social del Club, aparcaments, pallols, locals i qualsevol altra instal·lació o element de la mateixa.
 - b) Les persones i embarcacions que utilitzin les aigües interiors de la dàrsena, les aigües exteriors immediatament adjacents a la mateixa, el canal d'accés als diferents pantalans i molls, els amarradors i demés serveis en aigua o en sec.
 - c) Els titulars de drets d'ús o de participacions indivises sobre un dret d'ús, i a tots els usuaris de qualsevol dels elements que configuren la zona de Servei de la dàrsena.
 - d) Les entitats públiques o privades que desenvolupin qualsevol tipus-d'activitat amb vinculació directa a la Dàrsena esportiva.
- 2.2 El present Reglament és d'obligat compliment per a tots els usuaris. El Reglament estarà a disposició de tots els usuaris a la web i a les oficines del Club. Així mateix, se'n facilitarà una còpia de manera expressa a tots els titulars d'algun tipus de dret d'ús preferent sobre els elements integrants de la concessió administrativa perquè en prenguin coneixement.

- 2.3 Qualsevol incompliment de les obligacions contemplades en aquest Reglament pot constituir una infracció de les que tipifica l'article 235 de la Llei 10/2019.

Capítol Segon | Zonificació de la Dàrsena. Destí

Article 3. Zonificació

- 3.1. La Zona de Servei de la dàrsena és la que ve delimitada a l'Acta de reconeixement final que obra a l'Administració Portuària competent, i està integrada per les zones i àrees que es detallen en els plànols incorporats en aquest Reglament com annex número 1 i número 2, en el que s'identifiquen cada una d'elles.
- 3.2. En el Plànol de zonificació esmentat figuren les següents zones i àrees grafiades amb el numeral que per cada una d'elles s'indica:
- Zona 1a Dàrsena esportiva.
 - Zona 1b Molls i obres de defensa.
 - Zona 1c Palanques i altres superfícies terrestres.
 - Zona 2 Edifici Social.
 - Zona 3 Edificis de serveis.
 - Zona 4 Escar.
 - Zona 5 Benzinera.
 - Zona 6 Zona vela lleugera.
 - Zona 7 Rampa de vela lleugera.
 - Zona 8 Accessos, vials i vials interiors.

Article 4. Destí

- 4.1. La zona de servei de la dàrsena té com a principal destí l'ús per part d'embarcacions esportives o de lleure, incloses les de lloguer i creuers turístics, de les instal·lacions i serveis portuaris de la dàrsena.

Amb caràcter general es permeten tots aquells usos complementaris i acords amb la naturalesa de la dàrsena i degudament autoritzats per la Direcció de la mateixa, i en el seu cas, per l'administració portuària

Com a norma general la dàrsena esportiva sols pot admetre embarcacions de les llistes 7ª.

Amb caràcter extraordinari podran ser admeses embarcacions de la llista 6ª, les quals abans d'ésser admeses a la dàrsena el Club Nàutic Port de la Selva haurà d'haver obtingut la corresponent conformitat de l'autoritat portuària, i l'armador de l'embarcació haurà d'acreditar que compleix la normativa sobre ordenació del transport marítim.

- 4.2. En cas d'emergència o força major, les embarcacions d'altres característiques podran utilitzar ocasionalment la dàrsena el temps imprescindible que duri aquesta circumstància.

Aquesta situació d'emergència o força major en cap cas eximirà a l'embarcació i a llurs tripulants i usuaris del compliment dels preceptes d'aquest Reglament i resta de disposicions aplicables, així com de l'obligació d'obeir les indicacions i les instruccions que dicti la Direcció, el Capità de Port, el mariner de guàrdia o el personal de vigilància, ni eximiran, en cap cas, de l'abonament de les tarifes que siguin d'aplicació.

Article 5. Ús i regulació de les diferents àrees

- 5.1. L'ús de les diferents àrees ve regulat per les normes d'aquest Reglament i, en particular:
- 5.2. Zones d'ús públic.
- a. Tenen el caràcter de zones d'ús públic i gratuït per a vianants:
 - Els accessos, les demés àrees obertes i no reservades a la Concessionària o cedides en dret d'ús.
 - Molls i obres de defensa.
 - Zones verdes i altres zones específicament destinades i assenyalades per aquest ús.
 - b. Tenen el caràcter de zones d'ús públic per embarcacions:
 - Dàrsena esportiva.
 - Altres superfícies terrestres destinades i assenyalades al plànol d'usos.
 - c. La Concessionària mitjançant la Direcció de la dàrsena establirà el règim d'horaris i aquelles restriccions d'accés que consideri necessaris per a un millor control i optimització de l'explotació de la dàrsena i la seguretat dels usuaris, instal·lacions i béns.
- 5.3. Zones d'ús i gestió reservat a la Concessionària.
- a. Edifici social.
 - b. Escar.
 - c. Zones de vela lleugera.
 - d. Rampa de vela lleugera.
 - e. Edificis de serveis:
 - Vestidors, sanitaris i dutxes.
 - Aules esportives.
 - Magatzems.
 - Piscina.
 - Instal·lacions tècniques (compressors, escalfadors, dessaladora, Equips tractament d'aigua de la piscina).
 - Pallols.

- 5.4. Zones d'ús reservat a titulars de dret d'ús o cedits en arrendament.
- a. Palanques i altres superfícies terrestres destinades titulars de dret d'ús o cedits en arrendament.
 - b. Aquelles altres instal·lacions que la concessionària pugui cedir.

Article 6. Limitacions d'ús

6.1. Limitacions d'us permanents

Les que resulten d'aquest Reglament que afecten, especialment, a l'accés a vestuaris i dependències no obertes al públic, i les corresponents a limitació d'horaris per l'accés general de vianants i vehicles.

Així mateix les que resultin de les Normes de Règim Interior del Club.

6.2. Limitacions d'us Temporals

La Direcció i per delegació seva, el Capità de Port, per raons de seguretat, o de mecànica operacional, pot establir limitacions temporals respecte a l'ús de determinats elements portuaris.

Aquestes limitacions no poden excedir del temps imprescindible per esmenar les causes que les hagin motivat.

Capítol Tercer | Gestió, Direcció, Inspecció de la dàrsena i Règim disciplinari

Article 7. Gestió

La gestió de la dàrsena per part del Club Nàutic Port de la Selva, es durà a terme a l'empara del que s'estableix al Contracte de Gestió atorgat a favor de la mateixa i mitjançant els següents òrgans:

- a. L'Assemblea General.
- b. La Junta Directiva del Club.
- c. El Director del Club (en endavant també la Direcció).
- d. El Capità de Port.

Article 8. Competències de cadascun d'ells

- 8.1. Les competències de l'Assemblea General, de la Junta Directiva i del Director del Port, seran les establertes en els Estatuts i en reglament de règim intern del Club Nàutic Port de La Selva.
- 8.2. Correspon al Capità de Port d'acord amb les directrius de la Junta Directiva i de la Direcció:
 - a) Tenir, sota la dependència de la Direcció, al seu càrrec, tot el personal de marineria i de seguretat de la dàrsena.

- b) Organitzar, dirigir, i controlar els treballs i funcions del personal de marineria i de seguretat.
- c) Sota les directrius que fixi la Direcció, assignar amarratges a les embarcacions i de forma que es garanteixi una major operativitat del port.
- d) Regular les operacions de moviment general d'embarcacions, com són l'entrada, sortida, atracada, amarratges, maniobres d'atrancament i desatrancament a la zona de servei del port
- e) Ordenar l'entrada i circulació de vehicles, mercaderies, maquinària i vianants per l'interior de la zona de servei del port.
- f) Facilitar als serveis administratius les dades pertinents per a que aquesta controlï l'entrada de vehicles, embarcacions i persones dins del recinte portuari.
- g) Fer el seguiment del compliment per part dels usuaris del port, de les obligacions contingudes en aquest Reglament i de les disposicions legals aplicables.
- h) Denegar la prestació de serveis o acordar la seva suspensió, en els supòsits previstos en aquest Reglament, i proposar si és el cas, les corresponents mesures a la Direcció.
- i) Comprovar el normal funcionament de la dàrsena; inspeccionar totes les instal·lacions, serveis i béns ubicats dins de la seva zona de servei.
- j) Prevenir, evitar i denunciar les infraccions que es puguin cometre en relació amb la normativa vigent, donant compte de les seves actuacions a la Direcció.
- k) Complir i fer complir, en tot moment, les normes de protocol de seguretat del port, i el Pla d'Autoprotecció, coordinant les tasques, fins l'arribada dels serveis públics d'emergència.
- l) Observar que tot vaixell amarrat al port estigui mantingut en bon estat de conservació, presentació flotabilitat i seguretat donant, en el seu cas, comptes a la Direcció de port.
- m) Exigir als armadors i patrons d'embarcacions així com als industrials autoritzats per desenvolupar activitats dins del recinte del Port l'acreditació del compliment per part d'uns i altres de l'obligació d'assegurança de Responsabilitat Civil i de compliment de la legalitat vigent en matèria social i de prevenció de riscos laborals.
- n) Vigilar i prendre o proposar les mesures pertinents pel correcte funcionament de la infraestructura portuària
- o) Recollir, ordenar, i posar a disposició dels usuaris del port informació meteorològica.
- p) Totes aquelles facultats que li reconegui expressament el present reglament de policia.

Article 9. Inspecció i vigilància de la dàrsena

La inspecció i vigilància de la dàrsena, en relació amb l'ocupació del domini públic, i amb les obres, serveis i operacions que s'hi desenvolupin, serà exercida per l'Autoritat Portuària competent.

Article 10. Règim disciplinari

En matèria d'infraccions i sancions s'estarà als preceptes, sobre aquesta matèria, de la Llei 10/2019, en els seus article 235 i següents, el Reglament de Policia Portuària de la Generalitat de Catalunya, en tot allò que no contravingui la Llei, i altra normativa que li sigui d'aplicació.

Capítol Quart | Seguretat interior

Article 11. Seguretat interior

11.1. El personal de marineria depenent del Club Nàutic Port de la Selva té com a principal missió el desenvolupament de les tasques de caràcter portuari i la prestació de serveis d'aquesta naturalesa.

Tot i això, junt amb la resta de personal, desenvolupa també tasques de control i vigilància general.

El Club no presta un servei de vigilància individualitzada, per ser un servei de prestació opcional. Per tant, ni aquest, ni cap dels seus agents, no responen ni dels danys ni dels furtus ni dels robatoris que puguin sofrir les embarcacions o els seus accessoris i efectes o els vehicles aparcats dins del recinte portuari, ni dels seus continguts.

Correspon a llurs titulars adoptar les mesures de seguretats necessàries per evitar uns i altres i en especial dotar-se d'una assegurança que cobreixi aquests riscos.

11.2. L'acceptació de la prestació d'un servei portuari, la titularitat d'un dret d'ús, l'aparcament d'un vehicle, la prestació de serveis propis a favor d'altres usuaris del port, o la mera entrada dintre del recinte portuari implica l'acceptació d'aquesta exoneració de responsabilitat.

11.3. El Club disposa de càmeres de vídeo-gravació al recinte portuari degudament publicades en tots els accessos.

El Club assumeix el compromís d'una total confidencialitat, llevat de requeriment d'autoritat judicial o administrativa competent i en tot moment donarà compliment a la normativa sobre aquesta matèria, d'acord amb el que estableix la legislació vigent, i en concret la legislació de protecció de dades i garantí dels drets digitals.

Article 12. Personal de seguretat

12.1. Per acord de la Junta Directiva, el Club Nàutic Port de la Selva, podrà comptar eventualment amb personal de seguretat extern que exercirà les funcions de vigilància general, a les ordres de la Direcció.

Aquest personal pertany a empreses homologades, de vigilància privada i tenen sotmesa la seva actuació a la legislació vigent en matèria de seguretat privada.

Aquest personal té com a missió prevenir, evitar i denunciar les infraccions que es puguin cometre en relació amb la normativa vigent i ha de donar compte a les autoritats competents per raó de la matèria.

- 12.2. Els titulars d'un dret d'ús que tinguin contractat Servei propi de vigilància privada, hauran de posar-ho en coneixement de la Direcció, identificant els membres que el presten.

Aquest personal ha d'ajustar la seva actuació a la legislació sobre seguretat privada, i coordinar-se amb els serveis de control del port.

Article 13. Pla d'Autoprotecció.

- 13.1. El Club Nàutic Port de la Selva ha elaborat el Pla d'Autoprotecció, que ha estat degudament aprovat per l'òrgan competent.
- 13.2. Aquest pla, que forma part del Pla d'Autoprotecció del Port de la Selva és de compliment per tots els usuaris de la dàrsena.
- 13.2. En cas de temporal, incendi o un altre emergència que pugui afectar al port, les seves instal·lacions, els béns o les persones, els patrons, tripulacions, propietaris de vehicles i usuaris del port hauran de prendre les mesures de protecció i precaució adequades i obeiran les indicacions que els hi siguin dictades pel personal del port en aplicació del Pla d'emergències.

Article 14. Dret d'admissió

- 14.1. El Club Nàutic Port de la Selva es reserva el dret d'admissió, a la zona de servei de la dàrsena, de les persones que per la seva conducta puguin resultar inconvenients o conflictives pel normal funcionament de l'explotació i en els supòsits que preveu l'article 232 de la Llei 10/2019.
- 14.2. Per raons de seguretat, el capità del port, pot impedir l'entrada de visitants, que impedeixin o afectin el desenvolupament del servei portuari.

Capítol Cinquè | Responsabilitats generals.

Article 15. Del Club Nàutic Port de la Selva

- 15.1. El Club Nàutic Port de la Selva, d'acord amb el que preveu l'article 11 d'aquest Reglament, únicament respon davant de tota classe d'usuaris de la dàrsena i dels socis del Club Nàutic Port de la Selva, vianants i demás persones, que utilitzin la zona de servei de la dàrsena, o circulin dins de la mateixa, d'aquells actes que d'acord amb la normativa vigent siguin directament imputables a la mateixa, o al personal a les seves ordres.
- 15.2. En tot cas, els visitants i usuaris de la dàrsena, són admesos dins el recinte, sota la seva pròpia responsabilitat. Ni el Club Nàutic Port de la Selva, ni els seus agents responen dels accidents que aquests puguin sofrir llevat dels supòsits abans esmentats.

- 15.3. Pel que fa a la responsabilitat front a l'Administració i l'Autoritat Portuària s'estarà al que preveu la Llei 10/2019 el Reglament de Policia Portuària i la resta de normativa aplicable.

Article 16. Responsabilitats per danys en el domini Públic.

- 16.1. De conformitat amb l'article 235.1.a) Llei 10/2019, del 23 de desembre, de ports i transports en aigües marítimes i continentals, i el 17 del Reglament de Policia Portuària, aquell qui per acció o omissió causi danys al domini públic portuari, o als béns de propietat privada afectats a la prestació del servei, estarà obligat a la restitució de les coses i reposició al seu estat anterior, de conformitat amb la Llei 10/2019, amb indemnització dels danys i perjudicis causats i, si és cas, amb les multes coercitives que corresponguin.

Article 17. Responsabilitats per danys causats als béns i drets del Club Nàutic Port de la Selva i als de propietat privada.

- 17.1. Els titulars de drets d'ús, els amarristes usuaris de la dàrsena, i els tercers, respondran d'acord amb les normes de dret privat, dels danys i perjudicis que puguin ocasionar, per la seva culpa o negligència, als béns i drets del Club Nàutic Port de la Selva i als de propietat privada de terceres persones.
- 17.2. Es presumirà la negligència quan amb la conducta s'hagin infringit preceptes legals, Reglamentaris, ordres i/o instruccions de la Direcció o del Capità de Port.
- 17.3. El Club Nàutic Port de la Selva podrà portar a terme la subsanació dels danys causats, repercutint al causant l'import d'aquella.

Article 18. Responsabilitats per danys causats al servei públic.

Sens perjudici de les sancions i responsabilitats a què fan referència els articles anteriors d'aquest Reglament, els tercers o usuaris dels serveis i/o instal·lacions portuàries que, per acció o omissió, amb culpa o negligència, perjudiquessin la prestació d'algun servei portuari hauran d'indemnitzar els danys i perjudicis causats al Club Nàutic Port de la Selva o als titulars del servei afectat pels fets.

Article 19. Responsabilitat de les persones alienes a la dàrsena.

- 19.1. Les persones alienes a la dàrsena, per a l'exercici d'alguna funció, tasca o treball, i tots els altres prestadors de qualsevol mena de serveis dins de la mateixa, hauran de complir les prescripcions en matèria de prevenció de riscos laborals i coordinació d'activitats empresarials, estar cobertes per les assegurances pertinents d'accidents de treball, de responsabilitat civil i d'incendis, que cobreixin la reparació dels danys que puguin causar, així com els perjudicis ocasionats per paralitzacions dels serveis, avaries, danys fortuïts o males maniobres dels elements disposats per la prestació d'aquell.
- 19.2. El Capità de port, està facultat per exigir en qualsevol moment a aquestes persones, la justificació documental de qualsevol de les obligacions citades en el punt anterior.

- 19.3. En el cas que no s'atenguis el requeriment, el Capità de Port està facultat per suspendre l'activitat que es portés a terme.
- 19.4. Aquestes persones hauran de donar compliment al que preveu el Capítol 1 del Títol III d'aquest Reglament
- 19.5. Quan una empresa o persona, que no hagi comunicat a la Direcció la seva entrada a la zona de Servei, d'acord amb el que es determina a l'apartat 1 d'aquest article, realitzi un treball per a un propietari d'una embarcació, aquest darrer es fa responsable davant la Concessionària, dels danys que el personal o béns de l'empresa o empresari, pugui causar.

Article 20. Responsabilitat d'altres persones

- 20.1. Totes les empreses o empresaris individuals que presten serveis dintre de l'espai de la concessió han de disposar del corresponent document d'autorització.

Les persones autoritzades es fan responsables dels danys que puguin causar el seu personal o els seus béns.

Per autoritzar a qualsevol empresa o empresari, aquests han de signar el corresponent contracte amb la Concessionària i presentar-li una pòlissa d'assegurança que cobreixi els danys que puguin causar el seu personal o els seus béns.

- 20.2. Els propietaris d'embarcacions, vehicles, i d'altres béns, que estiguin dins de la dàrsena, els usuaris d'amarratges i altres instal·lacions ja sigui en mèrits de drets d'ús o per qualsevol altre títol, i incloent els armadors de les embarcacions, segons disposa l'article 21.2 del Decret 206/2001, responen davant el Club Nàutic Port de la Selva, dels deutes contrets amb la mateixa, i dels danys i perjudicis causats per les seves pertinències o per terceres persones que per qualsevol títol (usuaris, patrons, tripulants, xofers, empleats, arrendataris, etc.) usin les embarcacions, els amarratges, els locals, els pallols o els vehicles, dels que siguin titulars els mateixos.
- 20.3. Els propietaris, patrons, tripulants, empleats, com a usuaris d'embarcacions, vehicles i d'altres béns que estiguin dins de la dàrsena i els titulars, per qualsevol títol de drets d'us, han de dotar-se de les assegurances de responsabilitat civil necessàries per fer front a qualsevol reclamació que es derivi, així com una de danys propis, que cobreixi aquells danys i perjudicis que l'estada de l'embarcació autoritzada o l'ús de la mateixa dins el recinte portuari pugui ocasionar a tercers o a la pròpia Concesionària. L'assegurança també ha de cobrir les despeses que s'ocasionin per maniobres a efectuar per evitar l'enfonsament de l'embarcació i, cas que ja s'hagi produït l'enfonsament, les despeses de refлотament de l'embarcació i remoció de restes de l'embarcació, fins i tot en el cas que els danys s'hagin produït a causa de fenòmens atmosfèrics extraordinaris que, en cap cas, són responsabilitat de la Concesionària. La Concesionària es reserva el dret de fixar la quantia mínima de la cobertura de la pòlissa.

Article 21. Deure de la Direcció de subministrar informació i cursar denúncies.

El Director de Port està obligat a informar a l'Administració Portuària de les incidències que es produeixin en relació a la protecció i conservació dels béns i en la prestació del servei. A tal efecte haurà de formular les denúncies que fossin procedents i també cursar les que presentin els tercers.

Article 22. Notificacions.

22.1. A tots els efectes, seran suficients les notificacions i requeriments realitzats mitjançant certímail o mitjà equivalent, a l'adreça de correu electrònic que l'interessat hagi facilitat al Club Nàutic Port de la Selva, i en qualsevol cas al domicili que l'interessat hagi designat en el seu dia, bé al contractar un servei o al adquirir la cessió d'un dret d'ús sobre qualsevol element portuari.

Les variacions de domicili només faran efecte si han estat comunicades per escrit i amb avís de rebuda de l'administració del port.

22.2. Si l'interessat ha desaparegut o no se'l localitza, entenent-se com a tal la devolució de l'escrit de notificació tramès o la impossibilitat d'entrega, la notificació tindrà tots els seus efectes mitjançant la seva publicació per un termini de quinze dies al taulell d'anuncis de les oficines del port i/o a la pròpia embarcació amarrada a la dàrsena.

Article 23. Procediment per a l'exigència i determinació de les responsabilitats exigibles al Club Nàutic Port de la Selva.

Els tercers i usuaris que, com a conseqüència del funcionament del servei portuari pateixin perjudicis en els seus béns o interessos, directament imputables al Club Nàutic Port de la Selva, hauran de formular, amb caràcter previ davant aquest, la seva reclamació i si aquesta no és atesa en un termini de trenta dies naturals, el perjudicat podrà exercitar les accions legals que estimi oportunes.

TÍTOL SEGON | DE LES CESSIONS DE DRETS D'ÚS

Capítol Primer | Cessions de dret d'ús

Article 24. Cessió d'elements portuaris.

24.1. El Club Nàutic Port de la Selva podrà cedir l'ús i gaudi d'elements portuaris no reservats a l'ús públic tarifat a persones físiques o jurídiques, cessió que ho pot ser per tot el temps de la concessió o per períodes inferiors, de conformitat amb el que estableixen els articles 104 i 105 de la Llei 10/2019.

La titularitat d'un dret d'ús i gaudi de qualsevol element portuari, no significa, en cap cas, cessió de la titularitat de la concessió ni de les facultats de direcció i gestió, que son exclusives de La Concessionària.

24.2. Els titulars de dret d'ús podran cedir el seu dret a tercers per un termini superior a una setmana, sempre que ho comuniquin prèviament al Club Nàutic Port de la Selva amb 30 dies naturals d'antelació a la data prevista per a la cessió i n'obtinguin la consegüent autorització del Club.

S'haurà de garantir que els tercers tenen coneixement fefaent de les normes que regulen la gestió, explotació i policia del port.

La comunicació s'haurà de realitzar mitjançant la complementació de l'imprès corresponent que es troba a disposició dels usuaris a les Oficines del Club.

24.3. Els cessionaris, complimentant les condicions establertes en el títol corresponent s'han de subrogar expressament ens tots els drets i obligacions dimanants del títol corresponent.

Aquestes cessions es duren a terme pel procediment i tràmits previstos en aquest Reglament.

24.4. Les cessions del dret d'ús, es regiran, en ambdós casos i pel que fa a les relacions entre les parts, pel dret privat, i s'hauran d'atorgar de conformitat amb el que preveu la Llei 10/2019 i reglaments que la desenvolupin, les prescripcions del present Reglament i les condicions establertes en el contracte que documenti la cessió del dret d'ús.

En qualsevol cas hauran de respectar, també, les condicions i prescripcions del títol concessional i la seva pròrroga, les contingudes en el Reglament de Policia Portuària de la Generalitat de Catalunya, en tot el que no contradigui la Llei 10/2019, i resta de normativa portuària aplicable.

24.5. El dret d'ús preferent sobre una làmina d'aigua destinada a punt d'amarratge o plaça d'estada a terra, confereix al seu titular un dret d'ús preferent i no exclusiu sobre l'element que s'indiqui.

24.6. La Direcció del Port pot assignar per raons d'explotació i optimització de la làmina d'aigua, força major, per la realització d'obres o de realització d'esdeveniments que ho requereixin, la ubicació de la prestació del servei en un altre punt d'amarratge de les mateixes característiques.

- 24.7. En supòsits d'absència, la Concessionària queda facultada per utilitzar, de manera puntual, l'amarrador o la plaça d'estada a terra per a transeünts, sense que aquesta ocupació doni dret a percebre cap quantia al titular del dret d'ús preferent.

Article 25. Els Drets d'ús d'Amarrador

- 25.1. Les tipologies de drets d'ús d'amarrador son les següents:

Tipus	Dret d'amarrador		
	Llarg	Ample	Superfície
I	6,00	2,50	15,00 m ²
II	7,00	2,50	17,50 m ²
III	8,00	3,00	24,00 m ²
IV	10,00	3,50	35,00 m ²
V	12,00	4,00	48,00 m ²
VI	14,00	4,50	63,00 m ²

- 25.2. Els/les Titulars de Dret d'ús d'Amarrador gaudiran del dret a amarrar l'embarcació d'ús personal d'acord amb les prescripcions tècniques del seu dret, títol nominatiu o contracte de cessió del Dret d'ús temporal, que hagin subscrit les parts, amb allò previst per aquest reglament i per les Normes de Règim Intern i en tant sigui vigent la concessió administrativa d'aprofitament d'espai de domini públic marítimo-terrestre.
- 25.3. El Club només té l'obligació de facilitar l'amarrador per a una embarcació de les mides del dret d'ús d'amarrador, tot tenint en compte les dimensions màximes permeses per a cada tipologia de dret d'ús d'amarrador recollides en el punt 25.8 d'aquest article.
- 25.4. Donat el cas que els/les titulars de Dret d'ús d'amarrador ho siguin mitjançant una persona jurídica de la qual siguin Socis/es majoritaris o administradors/es, estaran obligats a informar de qualsevol canvi d'accionariat o Socis/es i dels seus Òrgans d'Administració.
- 25.5. El punt d'amarratge de l'embarcació serà designat pel Club en tot moment.
- 25.6. Els titulars d'un dret d'ús no podran canviar lliurement l'amarrador que els ha estat assignat pel Capità de Port o per la Direcció del Club. Pel contrari tant el Capità de Port com la Direcció del Club estan facultats per fer-ho a efectes organitzatius i/o de seguretat.
- 25.7. Cada Soci/a podrà ser titular com a màxim de tres drets d'ús preferent d'amarrador.
- 25.8. Els drets d'ús d'amarrador només es podran utilitzar per embarcacions esportives, amb una eslora i una mànega màxima tal i com es recull a la taula següent a efectes de poder utilitzar les defenses i garantir la seguretat de les embarcacions.

Tipus	Amarrador		Embarcació	
	Llarg	Ample	Eslora M	Mànega M
I	6,00	2,50	6,00	2,40
II	7,00	2,50	7,00	2,40
III	8,00	3,00	8,00	2,85
IV	10,00	3,50	10,00	3,25
V	12,00	4,00	12,00	3,75
VI	14,00	4,50	14,00	4,20

- 25.9. Els titulars d'un dret d'ús que deixin lliure el seu amarratge per un termini superior a 24 h. ho hauran de comunicar al Capità de Port, que en podrà disposar, pel termini que el titular no ocupi l'amarrament, i cedir-lo a tercers, transeünts o mitjançant cessions temporals, sense que el titular participi en el preu que se'n obtingui.

Article 26. Tipus de cessions

- 26.1. La cessió, per part del Club Nàutic Port de la Selva, d'un dret d'ús pot ésser definitiva, o temporal.

Són definitives quan ho són per tot el termini concessional.

Són temporals quan ho són per un termini superior a una setmana i inferior a la duració de la concessió.

- 26.2. La utilització d'amarratges per a transeünts és una cessió temporal per un termini superior a una setmana que només pot fer el Club Nàutic Port de la Selva, i es regula per les condicions d'ús previstes als articles 28, 29 i 30 d'aquest Reglament.
- 26.3. Les cessions de drets d'ús, es regiran, en ambdós casos i pel que fa a les relacions entre les parts, pel dret privat, i s'hauran d'atorgar de conformitat amb el que preveu la Llei de Ports de Catalunya, les prescripcions del present Reglament i les condicions establertes en el títol que documenti la cessió del dret d'ús. En qualsevol cas hauran de respectar, també, les condicions i prescripcions del títol concessional i les contingudes en el Decret 206/2001, de 24 de juliol, d'aprovació del Reglament de policia portuària.
- 26.4. Els contractes pels quals es cedeix el dret d'ús i gaudi de llocs d'amarratge i de places d'estada a terra confereixen al cessionari un dret d'ús preferent sobre aquests elements, però en els supòsits d'absència, el Club queda facultat per utilitzar l'amarratge o plaça d'estada a terra, per a transeünts.

Article 27. Requisits del contracte entre el Club Nàutic Port de la Selva i adquirent d'un dret d'ús.

- 27.1. Els contractes de cessió d'ús que s'atorguin ho seran amb els requisits exigits a l'article 104 de la Llei 10/2019, i s'hi ha de fer constar les dades personals del cessionari, tipus d'element portuari sobre el que s'atorga el dret d'ús preferent, durada de la cessió, la transcripció de les obligacions i drets de l'adquirent del dret d'ús i la menció que l'adquirent es sotmet a les prescripcions d'aquest Reglament. Es pot cedir el dret d'ús preferent tant a persones físiques com

jurídiques, en aquest darrer cas, s'han de respectar les normes específiques que es detallen a l'article 30 d'aquest reglament.

- 27.2. Donat el cas d'inscripció registral d'uns i altres, tant el cost de l'atorgament d'escriptura pública com els impostos i despeses que s'originin fins a la definitiva inscripció són a càrrec del cessionari amb total indemnitat pel Club Nàutic Port de la Selva, que no tindrà més obligació, que la d'elevat a públic el contracte privat que s'hagi atorgat.

Article 28. Cessions entre particulars: Cessions temporals

- 28.1. Els titulars d'un dret d'ús sobre qualsevol element portuari podran cedir el seu dret a tercer per un termini superior a una setmana i inferior a la duració de la concessió, quan compleixin els següents requisits:

- a. Que estigui al corrent de les seves obligacions de pagament davant del Club Nàutic Port de la Selva.
- b. Els titulars de dret d'us ho hauran de comunicar prèviament al Club Nàutic Port de la Selva amb 30 dies naturals d'antelació a la data prevista per a la cessió.

La comunicació s'haurà de realitzar mitjançant la complementació de l'imprès corresponent que es troba a disposició dels usuaris a les Oficines del Club.

- c. Així mateix serà imprescindible que qualsevol cessió temporal o lloguer o subarrendament, formalitzat o no, sigui expressament prèviament autoritzat per part del Club.
- d. En qualsevol cas, el titular del dret d'amarratge que cedeixi temporalment o llogui o subarrendi el seu dret d'amarratge a un tercer, serà sempre responsable de l'ocupació d'amarratge que realitzi el seu cessionari o llogater o subarrendatari i de la vigència del seu contracte de cessió temporal, lloguer o subarrendament i entre d'altre estarà obligat al que disposen els articles 38.5 i 38.6 del present Reglament, entre d'altres.
- e. Qualsevol tercer que esdevingui cessionari temporal, llogater o subarrendador del dret d'amarratge, estarà obligat a acceptar les condicions d'utilització d'aquest, i en tot cas les obligacions reconegudes a la normativa vigent del Club Nàutic Port de la Selva, entre elles estarà obligat a abonar al Club Nàutic Port de la Selva, la tarifa corresponent per l'ús de la resta de les instal·lacions.
- f. En aquestes cessions s'haurà d'aplicar, com a mínim, les mateixes tarifes que el Club Nàutic Port de la Selva tingui establertes per als no socis.
- g. Produïda la manca de pagament de qualsevol import derivat de l'ús de l'amarratge, per part del cessionari, en qualsevol d'aquests supòsits i notificada al titular del dret d'ús, aquest últim restarà obligat a cancel·lar el deute generat dins dels cinc dies següents a la data en que sigui requerit per fer-ho.
- h. El titular del dret d'ús cedent serà l'únic responsable davant del Club Nàutic Port de la Selva per l'ús de l'amarratge cedit, amb independència de la

durada i naturalesa jurídica de la cessió, i fins i tot en el supòsit que el Club hagi accedit, per cortesia i per indicació del titular del dret d'ús, a girar els rebuts directament al cessionari.

- 28.2. La manca d'algun d'aquests requisits farà que el Club Nàutic Port de la Selva, no reconegui cap dret al nou usuari, suspentent la prestació de serveis al mateix.

Article 29. Situacions de cotitularitat

- 29.1. Les situacions de cotitularitat d'elements cedits, entenent-se per aquestes la existència de dos o més titulars sobre un element, comportarà en tot cas que només un dels cotitulars podrà fer-ne ús
- 29.2. L'ús per part d'un dels cotitulars, el determinaran els propis cotitulars, sense que mai aquests ho puguin fer de forma lliure i indistinta.
- 29.3. En tot cas, els cotitulars hauran de notificar, amb caràcter previ i de manera fefaent al Club Nàutic Port de la Selva, quin d'ells serà l'usuari de l'element cedit.
- En aquest cas, el representant dels cotitulars nomenat, serà l'únic interlocutor amb el Club, a tots els efectes, sense que sigui precisa una comunicació individualitzada a tots els cotitulars.

Article 30. Cessions a favor de persones jurídiques

Qualsevol cessió inclús les realitzades per qualsevol particular en favor de persones jurídiques, habilitaran l'ús del dret objecte de cessió a una sola persona física que haurà d'estar suficientment facultada per aquest fi i que haurà d'acreditar-se davant del Club Nàutic Port de la Selva mitjançant nomenament atorgar notarialment, sense que en cap cas es permeti un ús lliure del dret objecte de cessió per a qualsevol altre persona física pertanyent a l'empresa.

Article 31. Cessions entre particulars: Cessions definitives

- 31.1. Els titulars d'un dret d'ús sobre qualsevol element portuari, que estigui al corrent de les seves obligacions de pagament davant del Club Nàutic Port de la Selva, podran transferir-lo amb caràcter definitiu a tercers, d'acord amb el que estableix l'article 104 de la Llei 10/2019, les condicions previstes en aquest Reglament, els Estatuts Socials i les normes de règim intern.
- 31.2. En aquest cas, les cessions s'hauran de notificar, amb caràcter previ i de manera fefaent al Club Nàutic Port de la Selva, amb una antelació de TRENTA (30) dies naturals, que verificarà si es donen les condicions necessàries i, si s'escau, les ha d'autoritzar, així com també per poder exercir del dret de templeig al seu favor que es regula més endavant. La Comunicació haurà de contenir com a mínim la següent informació:
- Noms complets de cedent i cessionari.
 - Tipologia del punt d'amarratge del que se'n cedeix l'ús preferent.
 - Durada de la cessió, que es determina en funció del termini concessional.

- 31.3. El Club Nàutic Port de la Selva podrà exercitar el dret de tempteig, dins d'un termini de 30 dies a comptar de la notificació i a manca d'aquesta, de la data en que tingui coneixement de la cessió, d'acord amb el que s'estableix a l'article 104.6 de la Llei 10/2019. En cas d'execució forçosa es pot exercir el dret de tanteig o retracte.

En conseqüència, fins que no transcorri aquest termini de 30 dies o tingui resposta expressa de la Concessionària, no es pot formalitzar la cessió per part del transmissent.

Aquest dret d'adquisició preferent a favor de la Concessionària, no es reconeix en les transmissions a favor del cònjuge, parella de fet, descendents, ascendents de primer grau, ja siguin per actes *inter vivos* o per actes *mortis causa*.

En el cas que el dret d'ús es transmeti per causa d'una execució forçosa, mitjançant execució judicial o administrativa, la Concessionària pot exercir el seu dret de tempteig o retracte, mitjançant l'abonament del preu que correspongui.

- 31.4. El drets d'ús preferent i no exclusius podran ésser cedits entre particulars, si bé sempre previ la corresponent autorització per part de la concessionària, que haurà de controlar el procés als efectes de garantir la legalitat, la contractació de serveis per part del nou usuari, i exigir, en el seu cas, el dret de tempteig i el pagament dels serveis que el Club pugui meritjar per la seva intermediació en la cessió corresponents a un 10% del preu de la cessió que, en qualsevol cas, haurà de ser, com a mínim, el 10% del preu que resulti d'aplicar el preu m² de làmina d'aigua determinat anualment per l'Assemblea General de Socis/es del Club Nàutic Port de la Selva.

En aquests supòsits s'informarà al nou usuari de les normes que regulen la gestió, explotació i policia del port i dels seus serveis, per la seva prèvia acceptació.

- 31.5. En totes les transmissions definitives entre particulars, caldrà estar al que estableix el reglament de règim interior del Club Nàutic Port de la Selva.

Article 32. Condicions per a que la cessió definitiva tingui efectes front el Club Nàutic Port de la Selva

- 32.1. En tota cessió definitiva, cal que:
- a. El cedent estigui al corrent en el pagament de les obligacions econòmiques que tingui contretes amb el Club Nàutic Port de la Selva.
 - b. El cedent ho comuniqui de forma fefaent al Club Nàutic Port de la Selva amb una antelació de 30 dies naturals, per a que aquest pugui exercir el seu dret de tempteig.

La notificació haurà d'anar signada pel cedent i per la persona que estigui interessada en adquirir-lo, especificant les dades personals i identificatives de cadascun d'ells, número de dret d'us, eslora i mànega del mateix, preu i forma de pagament.

El Club Nàutic Port de la Selva té un dret preferent d'adquisició pel mateix import ofertat pel tercer, dret preferent que haurà d'exercitar dins dels 30 dies següents a la notificació.

- c. Que el cedent disposi amb caràcter previ de la autorització del Club Nàutic Port de la Selva a fi de poder realitzar la cessió en els termes que estableix l'article 31 d'aquest Reglament.
 - d. El cessionari es subrogui per escrit en els drets i obligacions del títol objecte de cessió, signant amb el Club Nàutic Port de la Selva el nou contracte.
 - e. Que el cessionari hagi fet efectius els drets de transmissió i/o intermediació a que es fa referència en l'article 31 d'aquest Reglament.
 - f. I que s'hagin seguit la resta de tràmits previstos a l'article 31 d'aquest Reglament.
- 32.2. La manca d'alguns d'aquests requisits farà que el Club Nàutic Port de la Selva, no reconegui cap dret al nou usuari, suspentent la prestació de serveis al mateix.
- 32.3. Acceptades pel nou usuari les condicions d'utilització, es podrà dur a terme la cessió del dret d'ús que s'haurà de documentar amb document privat o públic però en ambdós casos caldrà que figuri la conformitat del Club Nàutic Port de la Selva.
- 32.4. Un cop acceptada la transmissió, el Club Nàutic Port de la Selva la acreditarà mitjançant la inscripció en el llibre registre de cessions de drets d'ús preferent de la dàrsena.
- 32.5. Les cessions en favor de persones jurídiques habilitaran l'ús del dret objecte de cessió a la persona física que prèviament hagi estat comunicada al Club. En cap cas es permetrà un ús lliure del dret objecte de cessió per a qualsevol altre persona física pertanyent a l'empresa i que no coincideixi amb la prèviament designada.

Article 33. Transmissions per donació o per Sentència judicial

- 33.1. La donació d'un dret d'ús, únicament serà vàlida i admesa pel Club Nàutic Port de la Selva si ho és a favor d'ascendents, descendents o cònjuge del titular del dret d'ús.
- 33.2. Aquestes transmissions per donació o les que derivin d'una Resolució judicial ferma, no meritiran a favor del Club Nàutic Port de la Selva els drets de transmissió entre particulars a que s'ha fet referència en l'article 31.

Article 34. Transmissió mortis causa

- 34.1. Els hereus del causant titular d'un dret d'ús hauran de comunicar, dins dels 6 mesos següents a comptar de la data de defunció, les dades del nou adjudicatari.
- 34.2. En el cas que a l'adjudicatari no li interessés el manteniment del dret d'ús, haurà de transmetre el mateix d'acord amb la normativa que regula..
- 34.3. En aquests casos, a banda dels tràmits previstos a l'article 31 d'aquest Reglament caldrà que el nou titular presenti davant de la Direcció del port, l'original del títol fefaent que empari la cessió al seu favor.
- 34.4. Aquestes transmissions mortis causa no meritiran a favor del Club Nàutic Port de la Selva els drets de transmissió entre particulars a que s'ha fet referència en

l'article 31, si ho és a favor d'ascendents, descendents, cònjuge o parents per consanguinitat o afinitat fins a tercer grau del titular del dret d'ús.

- 34.5. En totes les transmissions *mortis causa*, caldrà estar al que estableix el reglament de règim interior del Club Nàutic Port de la Selva.

Article 35. Quotes de participació dels drets d'ús.

- 35.1. Els titulars d' un dret d'ús sobre un element portuari estan obligats a satisfer, d'acord amb les quotes de participació, la part proporcional dels cànon, taxes, tributs, fons de reposició, quotes de conservació i manteniment, i altres quantitats exigibles d'acord amb el que preveu el Títol Cinquè d'aquest Reglament.
- 35.2. La no utilització del dret d'ús per a qualsevol causa no exonerarà en cap cas al titular del pagament de les quotes corresponents.

Article 36. Llibre Registre de cessions de dret d'ús

- 36.1. El Club Nàutic Port de la Selva portarà un Llibre Registre, en format electrònic, de titulars de dret d'ús.
- 36.2. Serà indispensable per assolir els drets que comporta la titularitat la prèvia inscripció en el Llibre Registre, si no es compleix aquest requisit els respectius titulars no podran prendre possessió del dret d'ús, cedir la titularitat ni fer-ne ús.
- 36.3. Per poder portar a terme la inscripció s'hauran d'haver complert tots els requisits i normes establertes en aquest Reglament.

Capítol Segon | Resolució de les cessions de dret d'ús

Article 37. Causes de resolució generals.

A part de les causes generals esmentades a la Llei 10/2019, en el Reglament de Policia Portuària, els Estatuts Socials del Club Nàutic Port de la Selva, el Reglament de Règim interior del Club Nàutic Port de la Selva, i les que esmenti el propi títol de la cessió del dret d'ús, i atenent la finalització del termini de la cessió, el Club Nàutic Port de la Selva podrà també considerar resolta la cessió del dret d'ús en termes generals, per qualsevol de les següents causes:

- a. La manca de pagament de les quantitats que formen part del preu de la cessió, de les quotes periòdiques o altres quantitats que siguin exigibles.
- b. L'incompliment reiterat de les obligacions fixades en el títol de la cessió i/o, per la Junta Directiva, les que resulten d'aquest Reglament i d'altres normes d'aplicació.
- c. La desobediència reiterada a les ordres de la Direcció o del Capità de Port.
- d. La transmissió del dret d'ús sense complir els requisits exigits per aquest Reglament.
- e. Per greu incompliment de les normes contingudes en aquest Reglament i/o demás disposicions legals aplicables

Article 38. Efectes

- 38.1. En els supòsits anteriors, el Club Nàutic Port de la Selva requerirà per escrit i en forma en què quedi constància, al titular de l'amarratge per a que regularitzi la seva situació o compleixi les seves obligacions, dins dels vint dies següents a la notificació, fent el pagament de les quantitats que es deuen o esmenant l'incompliment o falta de utilització que se li imputi.
- De no atendre's el requeriment, el Club Nàutic Port de la Selva podrà optar entre exigir judicialment, i administrativament, si s'escau, el compliment de l'obligació o considerar resolta la cessió de dret d'ús.
- 38.2. Un cop practicat el requeriment i transcorregut el termini atorgat, segons preveu, l'apartat primer d'aquest article, el Club Nàutic Port de la Selva, tant si opta per la resolució com per exigir judicialment el compliment de l'obligació, queda facultada per a suspendre el servei d'acord i amb els efectes que preveu l'article 42 d'aquest Reglament.
- 38.3. En el supòsit de resolució per manca de pagament de part del preu de la cessió, s'estarà al que s'hagi previst en el títol de la cessió.
- 38.4. La resolució del dret d'ús suposarà l'obligació de deixar l'amarratge o instal·lació portuària cedit en dret d'ús, completament lliure, buit i a disposició del Club Nàutic Port de la Selva, amb pèrdua de totes les quantitats que hagi lliurat el titular.
- 38.5. Si no es retirés l'embarcació, la Direcció, previ requeriment en forma que en quedi constància, amb la prèvia autorització de l'autoritat portuària (article 232.4 de la Llei 10/2019), està facultada per retirar l'embarcació i dipositar-la en sec, reportant-se les pertinents tarifes a càrrec de l'armador que haurà de fer-les efectives abans de retirar aquella.
- 38.6. Així mateix, pel cas que el titular d'un dret d'amarratge resolgués per qualsevol causa el contracte de cessió temporal, lloguer o subarrendament que tingui subscrit amb un tercer, sigui soci o no, serà responsable directe davant del Club Nàutic Port de la Selva de l'ocupació d'amarratge que continuï realitzant l'antic cessionari o llogater o subarrendatari, sense que la resolució sigui mai quelcom oposable pel titular del dret d'amarratge davant del Club.
- 38.7. Així mateix, el titular del dret d'amarratge en cas de resolució, serà el directament responsable de procurar que l'embarcació del seu antic cessionari o llogater o subarrendatari abandoni les instal·lacions del Club, corrent sempre a càrrec del titular del dret d'amarratge les quotes i taxes per aquesta ocupació.

TÍTOL TERCER | ÚS DE LES INSTAL·LACIONS PORTUÀRIES

Capítol Primer | Normes generals

Article 39. Accessos, vials, passeigs marítims i altres elements d'aprofitament públic i gratuït

- 39.1. Els accessos, vials, passeigs marítims i altres elements d'aprofitament públic i gratuït s'utilitzaran de conformitat amb allò que preveuen l'article 5 d'aquest Reglament, amb les limitacions d'usos a que fa referència el propi article.
- 39.2. La utilització de qualsevol espai del port per a la realització de qualsevol activitat comercial de promoció, filmació d'espots publicitaris, videoclips, cinema o televisió, fotografia de moda o publicitat, requerirà l'autorització de la direcció del port i amb la corresponent comunicació prèvia d'activitats a Ports de la Generalitat, que estarà subjecta a la viabilitat i oportunitat del projecte i al pagament de la corresponent tarifa més les despeses directes que es puguin generar.

Article 40. Elements d'ús o accés reservat.

- 40.1. Queda prohibida l'entrada de visitants a les zones que el Club Nàutic Port de la Selva ha establert amb el caràcter d'exclusives i reservades al propi Club o cedides a tercers.
- 40.2. Les persones que desenvolupin una activitat professional o treball dins de les instal·lacions portuàries, hauran d'acreditar prèviament, de conformitat amb el que preveu l'article 19.1 d'aquest Reglament, que estan habilitades per exercir l'activitat que pretenen, que els seus operaris estan degudament legalitzats d'acord amb la legislació laboral i fiscal, i que tenen contractades les assegurances per responsabilitat civil, dany i perjudicis a tercers, i incendi per una cobertura que cobreixi l'import del dany que puguin causar discrecionalment estimat per la Direcció.

En cas contrari, la Direcció, o en el seu cas, el Capità de Port, podrà ordenar la immediata paralització de l'activitat fins que s'acrediti el compliment de la normativa laboral, fiscal i la contractació de les oportunes assegurances.

No obstant, tenint en compte el caràcter esportiu de la dàrsena i el perill de contaminació, queda totalment prohibit efectuar treballs de manteniment o reparació en les embarcacions que es trobin dins del recinte de la dàrsena sense haver obtingut fefaentment, amb caràcter previ, l'autorització expressa de la Direcció, que la podrà autoritzar previ compliment d'aquelles normes i condicions, que segons la naturalesa dels treballs que es pretenguin realitzar estableixi el Club Nàutic Port de la Selva.

- 40.3. A efectes de la legislació en matèria de riscos laborals i medi ambient, es considerarà responsable subsidiari al propietari de l'embarcació o al titular del dret d'ús del amarrador, local, pallols, que hagi contractat els serveis.

Article 41. De les instal·lacions portuàries en general.

- 41.1. La utilització de les instal·lacions portuàries ho serà sempre d'acord amb les prescripcions de la Llei 10/2019, el seu Reglament de Policia portuària; les normes del present Reglament, el reglament de règim interior del Club Nàutic Port de la Selva, les instruccions de la Direcció i el Capità de Port i sempre mitjançant el pagament, si és el cas, dels preus i quotes que estiguin establerts.
- 41.2. Tots els usuaris estan obligats a obeir les instruccions i indicacions de l'Administració Portuària, el Club Nàutic Port de la Selva, la Direcció, els seus agents delegats i la resta de personal del dàrsena.
- 41.3. La prestació de serveis obligaran al pagament de les tarifes que la Concessionària hagi fixat anualment.

Article 42. Suspensió de serveis.

- 42.1. La Direcció pot suspendre la prestació de tota mena de serveis per ordre expressa de l'Administració portuària o per iniciativa pròpia, previ requeriment per escrit per tal que l'usuari rectifiqui dins del termini de 30 dies naturals de l'article 232 de la Llei 10/2019 a comptar des del dia següent de rebre el requeriment, amb l'advertiment de que, en cas contrari, es procedirà a la immediata suspensió del servei, en qualsevol dels supòsits següents:
 - a. Si no s'ha satisfet l'import del servei d'acord amb les tarifes i el que estableix la Llei 16/2009 de 13 de novembre de "servicios de pago", o normativa que la substitueixi..
 - b. Per manca de pagament de les quantitats resultants de la liquidació dels danys i perjudicis.
 - c. En tots els casos en què l'usuari faci ús dels amarratges, aparcaments, locals, pallols o qualsevol altra instal·lació, en forma o per usos diferents dels establerts en els Reglaments o títols de la cessió, previ advertiment per part de la Direcció i/o el Capità de Port.
 - d. Quan l'usuari no permeti l'entrada a qualsevol instal·lació portuària, en hores hàbils o de normal relació amb l'exterior, al personal que, autoritzat per la Direcció, tracti de revisar-ne les instal·lacions.
 - e. Per negligència de l'usuari respecte a la conservació del vaixell o instal·lacions, amb caràcter general.
 - f. Si no s'han satisfet amb la puntualitat deguda d'acord amb aquest Reglament, les quotes, i preus, per despeses generals.
 - g. Per incompliment de les normes d'utilització de les instal·lacions descrites en l'article 52.
 - h. Per incompliment de les obligacions que específicament assenyala l'article 21 del Reglament de Policia Portuària de la Generalitat de Catalunya.

En aquests casos la Direcció procedirà d'acord amb el que estableix l'article 232 de la Llei 10/2019, i normativa que la desenvolupa.

- 42.2. La suspensió del servei permet a la Direcció i/o Capità de Port, l'adopció de les mesures previstes a l'article 232 de la Llei 10/2019, i normativa que la desenvolupa, prèvia autorització de l'administració portuària, si s'escau, i l'inici de la resolució del dret d'ús.

Article 43. Prohibicions

Queda prohibit, a tot el recinte de la dàrsena:

- a. Portar a terme operacions de subministrament o transvasament de qualsevol tipus de carburant, olis, buidades de sentina u operacions similars.

En el cas que fos estrictament necessari, a criteri de la Direcció, aquestes operacions sols es podran dur a terme per personal especialment autoritzat pel mateix i en les condicions que aquest estableixi.

- b. Fumar, o encendre qualsevol tipus de flama, durant les operacions de subministrament o transvasament de combustible
- c. Efectuar treballs de manteniment o reparació d'embarcacions que, per la seva naturalesa, puguin ésser causa d'abocaments accidentals en el recinte o a les aigües del dàrsena, de líquids o sòlids.
- d. Recollir petxines o mariscar i pescar a l'interior del dàrsena i de la seva bocana
- e. Practicar esquí nàutic, submarinisme amb o sense botelles, navegar en windsurf, utilitzar motos aquàtiques, banyar-se o nedar, a les dàrsenes, els canals i els accessos marítims al dàrsena. Tanmateix, pot autoritzar-se l'entrada d'artefactes de motor a la velocitat permesa per accedir als molls i estació de servei.
- f. Navegar a vela o a rem, excepte els casos de força major.

Les embarcacions lleugeres desproveïdes de motor hauran d'entrar i sortir del port remolcades, a menys que es tracti d'una emergència i prèvia autorització del Club.

- g. Nedar i bussejar, excepte els casos de força major o pels corresponents treballs de manteniment.
- h. Realitzar obres o modificacions a qualsevol instal·lació portuària sense autorització escrita de la Direcció del dàrsena.
- i. No disposar dels filtres adequats en les embarcacions amb bombes d'exhauriment per evitar l'abocament de contaminants al Port o no disposar de contenidors d'aigües residuals o fecals i mecanismes per la seva extracció.
- j. Llançar runes, escombraries, líquids residuals, papers, peles i clofolles, restes de peix i materials de qualsevol mena, contaminant o no, tant a terra com a l'aigua o fora dels dipòsits habilitats a l'efecte.

La infracció d'aquesta norma, que afecta especialment la higiene i la salubritat de la dàrsena, legitimarà a la Direcció per a que elevi l'oportuna denúncia a l'autoritat competent. La reincidència en aquesta infracció facultarà a la Direcció per prohibir l'accés al dàrsena de l'infractor.

En tots els casos la Direcció podrà suspendre la prestació de serveis i ordenar la retirada de l'embarcació del recinte portuari en el cas que aquesta sigui la causant de l'abocament i/o la contaminació.

- k. La utilització d'aparells de megafonia i reproductors de música, per particulars, quan el seu so envaeixi part de l'espai portuari.
- l. La celebració de reunions, trobades o celebracions que requereixin una utilització especial de la zona de servei del dàrsena, sense la prèvia autorització de la Direcció que assenyalarà l'àrea en la que es poden desenvolupar i les condicions d'utilització.
- m. La circulació de vehicles de subministrament de carburants, llevat el que ho fan a la estació de servei, i el subministrament de carburant directament a les embarcacions per mitjans aliens a la instal·lació de la estació de servei.
- n. La circulació de vehicles fora de les zones específicament destinades a la circulació i fer-ho a una velocitat superior als 20 km hora.
- o. L'aparcament de vehicles fora de les zones habilitades a aquest efecte.
- p. La circulació de menors d'edat en bicicleta, si no van acompanyats dels seus pares.
- q. La circulació de tricicles, altres vehicles a pedals, el patinatge sobre rodes i l'skating.
- r. La col·locació d'elements publicitaris, anuncis de cap mena ni per cap motiu, que siguin o puguin ser visibles dins del recinte portuari o del recinte del Club sense l'autorització escrita prèvia de la Direcció del Port.

Article 44. Vaixells, vehicles i objectes abandonats.

- 44.1. En el cas de vaixells, vehicles i objectes abandonats es seguirà els tràmits previstos a l'article 230 de la Llei 10/2019 i normativa que la desenvolupa.
- 44.2. Un cop cursada, i resolta o autoritzada davant de la l'autoritat portuària competent, la petició de declaració d'abandonament, el Capità de Port queda facultat per retirar l'embarcació, vehicle o objecte traslladant-lo al lloc que estimi convenient i que no interfereixi en la normal activitat de la dàrsena.

Article 45. Animals domèstics

- 45.1. L'entrada, estada i circulació dins del total recinte del dàrsena dels animals domèstics es permesa sempre que vagin degudament subjectes i es respecti la normativa sectorial aplicable; i en el cas dels gossos, a més, amb el corresponent morrió, sempre que així estigui previst a la Llei 10/1999, de 30 de juliol, sobre la tinença de gossos considerats potencialment perillosos.
- 45.2. Igualment caldrà procurar que no embrutïn. Llurs propietaris venen obligats a netejar immediatament qualsevol brutícia que produeixin.

Capítol segon | Normes comuns per a tots els amarratges

Article 46. Classes d'amarratges.

Els amarratges poden ser d'ús públic tarifat, o d'estada. Els d'estada poden ésser cedits en dret d'ús o explotats directament per la concessionària.

Article 47. Mides útils dels amarratges

Els amarratges només podran ser utilitzats per aquells vaixells amb l'eslora i mànega màxima que recull l'article 25.1 per tal de poder utilitzar les defenses i garantir la seguretat de les embarcacions.

Article 48. Mides de les embarcacions

- 48.1. Per mides de l'embarcació s'entendran les que efectivament resultin del seu amidament real incloent defenses, popes allargades o talons i altres accessoris que puguin portar incorporats.
- 48.2. Per al càlcul de l'eslora i la mànega de les embarcacions es seguirà el criteri de dimensionat de la norma *UNE-EN ISO 8666 "Embarcaciones. Datos principales"*, o norma que la pugui substituir, a fi d'harmonitzar els criteris dimensionals de les embarcacions segons es regula a tota la Unió Europea i que estableix que:
- a. Eslora màxima: és mesura des de l'extrem més a proa de l'embarcació fins l'altre extrem més a popa. Inclou totes les parts estructurals de l'embarcació i les que formen part integrant de la mateixa, totes les parts que normalment estan fixades al casc, tals com pals fixes, plataformes sortints de qualsevol extrem de l'embarcació, guarniments de proa, timons, suports pels motors fora borda, tot sistema de propulsió que sobresurti de la proa, les plataformes i les proteccions i defenses permanents. Exclou els motors fora borda i qualsevol altre tipus d'equipament que es pugui desmuntar sense l'ajuda d'eines.
 - b. Mànega màxima: és mesura entre dos plans tangents a les parts més exteriors de l'embarcació. La mànega màxima inclou totes les parts estructurals i que formen part íntegra de l'embarcació, tals com les extensions del casc, les juntes casc/coberta, i altres extensions com obencs, xapes per les cadenes, llistons defenses... que s'estenguin més enllà dels costats de l'embarcació.

Article 49. Registre d'embarcacions

- 49.1. Totes les embarcacions s'hauran de registrar a les oficines del Club, deixant una fotocòpia de la documentació de l'embarcació i de la pòlissa d'assegurança, tant punt entrin en el recinte del mateix, en els seus molls o palanques, així com donar avís de la seva sortida en finalitzar la seva estada.
- 49.2. Per a que les embarcacions puguin ser registrades i autoritzades per estar al Club, hauran d'acreditar:
- a) La condició de l'embarcació respecte al seu titular.
 - b) En cas que l'embarcació fos propietat d'una Societat Mercantil, haurà de facilitar l'escriptura de constitució de la Companyia, acreditació de la condició de Soci/a de la mateixa, i escrit de la Societat acceptant la responsabilitat que pogués derivar-se del fet d'amarrar l'embarcació al Club.
 - c) Si l'embarcació fos propietat de dues o més persones, es tindrà en compte la condició de copropietari que tingui el sol·licitant, i que amb la sol·licitud d'amarrador, s'acompanyi document acreditatiu de l'esmentada condició.

- d) El canvi de titularitat de l'embarcació que no figurés en el document inicial de copropietat, es considerarà canvi de propietat, i estarà sotmès a les normes generals que regulen aquest supòsit en el present Reglament.
- e) Quan una embarcació sigui utilitzada en concepte d'arrendament, préstec, dipòsit, o sota qualsevol altre títol diferent del de propietat, caldrà facilitar al Club el referit títol que el faculti per l'ús i gaudiment de l'embarcació.
- f) En tots els casos anteriors s'haurà d'acreditar l'estar degudament despatxades per les autoritats de la Marina i assegurades com a mínim contra danys a tercers, presentant a la Direcció del Club la pòlissa corresponent, la qual serà estudiada, en referència a l'amplitud de la seva cobertura.

Article 50. Conservació i seguretat dels vaixells

- 50.1. Els vaixells només podran amarrar als amarratges que els siguin assignats i en el cas de maniobres, als norais pertinents, i sempre en la forma adequada per evitar danys a les instal·lacions o a altres embarcacions, intercalant, sempre, les defenses necessàries.

En quan a les dimensions útils dels amarratges caldrà estar al que diu l'article 47 d'aquest reglament

En quan a les dimensions de les embarcacions caldrà estar al que diu l'article 48 d'aquest reglament.

En tot cas serà la Direcció qui decidirà sobre la conveniència d'utilització de cada amarratge en base a la conservació i seguretat dels vaixells i de les instal·lacions.

Correspon a l'armador dotar-se dels caps d'amarratge al moll, ja que el Club Nàutic Port de la Selva sols ofereix bites, per l'amarratge al moll; mort i/o fingers pels amarratges per proa o popa, corresponent també a l'armador la responsabilitat de la maniobra d'atrancament al patró de l'embarcació.

Les embarcacions han de connectar-se a les escomeses elèctriques i d'aigua amb els mitjans de la Concessionària. En cas de mantenir-se connectats en absència de la tripulació, l'embarcació ha de disposar dels elements de protecció necessaris per evitar el risc d'incendi o protegir els seus equips. La Concessionària ni la Direcció no són responsables de les avaries produïdes per una pujada accidental de tensió o curtcircuits en cas de tempesta o per qualsevol altra circumstància.

Les embarcacions amb casc metàl·lic hauran de controlar el potencial de la presa de terra de l'escomesa elèctrica per protegir correctament la corrosió per electròlisi.

L'embarcació en qüestió només pot estar connectada al subministrament elèctric sense la tripulació a bord i si disposa dels corresponents elements de protecció.

Per mantenir-se connectat al subministrament elèctric de terra per carregar bateries, el vaixell ha de disposar d'un sistema de seguretat que talli el subministrament en cas de qualsevol deficiència.

50.2. Tot vaixell amarrat al dàrsena ha de ser mantingut en bon estat de conservació, presentació, flotabilitat i seguretat.

50.3. La mida i qualitat de les defenses serà l'acreditada per la pràctica i aprovada pel Capità de Port.

En casos especials, el Capità de Port podrà obligar a fer servir un número major de defenses.

En cas de no portar defenses, el Capità de Port resta autoritzat a no posar l'embarcació a l'aigua.

50.4. Els amarradors que siguin destinats a vaixells que desenvolupen qualsevol activitat econòmica per part del titular del dret d'ús o arrendatari, han d'estar expressament autoritzats per la Direcció del Port, disposar de les corresponents llicències administratives, i han d'abonar, la tarifa especial d'activitat econòmica que, en el seu cas, anualment aprovin els òrgans de govern de la Concessionària.

50.5. Les embarcacions que desenvolupin activitats comercials autoritzades (busseig, pesca, escola, etc.), per iniciar i acabar la seva activitat, (càrrega i descàrrega de persones, material, etc.), caldrà que ho facin en els punts del port especialment fixats per la Direcció.

50.6. Les embarcacions de lloguer que vulguin operar des del port hauran de disposar d'un local de suport per la seva activitat dins el recinte del port i en cap cas podran centralitzar la seva activitat comercial i administrativa a bord d'una embarcació..

50.7. Els usuaris venen obligats a tenir la seva embarcació identificada d'acord amb la normativa del seu respectiu país.

50.8. Totes les embarcacions que amarrin al port han d'estar dotades dels corresponents filtres i mitjans de previsió d'abocaments incontrolats d'aigües residuals i de la sentina a la dàrsena. El personal de la Concessionària està autoritzat per a precintat qualsevol sortida que existeixi a l'embarcació per abocaments directes al mar i a refusar l'entrada, o no permetre l'estada en la dàrsena d'aquelles embarcacions que no compleixin aquestes mesures de prevenció.

La Direcció pot prohibir l'estada i amarratge d'embarcacions amb bombes d'exhauriment que no disposin de filtres adequats per evitar l'abocament de contaminants al Port o que no disposin de contenidors d'aigües residuals i fecals i mecanismes per la seva extracció.

50.9. El rentat de les embarcacions amarrades al port sols es pot fer amb productes biodegradables.

50.10. Si la Direcció, el Capità de Port o algun altre agent de la dàrsena observés que algun vaixell no compleix aquestes condicions, s'avisarà al propietari o responsable del mateix i li donarà un termini de 20 dies per tal que repari les deficiències assenyalades o retiri el vaixell del dàrsena. Si es tractés d'una urgència podran ser resoltes pel propi Club Nàutic amb càrrec al propietari.

Transcorregut el termini assenyalat sense haver-ho fet, o si l'embarcació estigués en perill d'enfonsament o de causar danys a d'altres embarcacions o a les instal·lacions portuàries, a criteri de la Direcció, aquesta prendrà, a càrrec i per compte del propietari, les mesures necessàries per evitar els possibles danys.

La Direcció, o en el seu cas el Capità de Port, també en aquest supòsit, està autoritzat per retirar l'embarcació, hissar-la i dipositar-la a terra sense previ avís al seu propietari, amb la prèvia inspecció de l'estat de l'embarcació per Capitania Marítima i posterior autorització per part de Ports de la Generalitat.

- 50.11. La Direcció del Port estarà autoritzada per a poder tramitar davant de l'autoritat portuària competent, l'expedient de suspensió de serveis segons recull l'art 25 del Decret 206/2001 de 24 de juliol d'aprovació del Reglament de Policia Portuària.
- 50.12. En qualsevol cas, el cost de treure-la del mar, tornar-la a fer surar, o netejar-ne les obstruccions i qualsevol altre que s'hagi produït, com a conseqüència de les accions empreses aniran a càrrec de l'armador, podent ser exigint d'acord amb la normativa aplicable.

Article 51. Canvi d'amarratges de les embarcacions

- 51.1. Per a la bona operativa i explotació del conjunt del port, el Capità de Port es reserva el dret, en tot moment, de disposar maniobres de canvi d'amarratges de les embarcacions.
- 51.2. A tal efecte, haurà de donar les instruccions oportunes a la tripulació, i donat el cas que no es trobessin els tripulants, el Capità de Port podrà efectuar directament l'operació.
- 51.3. El canvi d'amarratge no genera cap dret a indemnització ni cap despesa per l'armador, ni usuari ni pel titular del dret d'ús preferent.

Article 52. Prohibicions

- 52.1. A més de les prohibicions establertes amb caràcter general a l'article 43 d'aquest Reglament, queda prohibit als usuaris d'amarratges:
- a. Tenir a bord del vaixell materials inflamables, explosius o perillosos, llevat dels coets i bengales de senyals reglamentaris, les reserves de combustible i les bombones de gas imprescindibles per al subministrament de les instal·lacions i funcionament de l'embarcació.
 - b. Efectuar a bord del vaixell treballs o activitats que resultin o puguin resultar molestes o perilloses per a d'altres usuaris. A aquests efectes, s'hauran de suspendre els treballs o activitats a requeriment justificat de la Direcció, o adaptar-se als horaris que aquesta indiqui.
 - c. Encendre fogueres o focs, o utilitzar llums amb la flama nua.
 - d. Mantenir el motor en marxa amb el vaixell amarrat al moll o al pantalà.
 - e. Deixar sobre la superfície del moll o pantalà qualsevol element, objecte o provisió, tals com bicicletes, caixes d'eines o pintures, antenes parabòliques, etc. amb l'excepció de la passarel·la d'embarcament, que es deixarà de

manera que no representi cap molèstia ni perill per el pas per el moll o pantalà de la resta d' usuaris. Aquests elements poden ser retirats per la direcció.

- f. Desar sobre la superfície del moll o sobre la superfície de terra les embarcacions auxiliars, els motors, les peces d'aparells, els béns d'alimentació i la resta de coses destinades a les embarcacions amb base a al Port o provinents de les mateixes per més temps de l'autoritzat en cada cas per la Direcció i, en tot cas, situant-los exactament als llocs que indiqui.
- g. Deixar les drisses soltes o fluixes, de manera que puguin colpejar els pals.
- h. Netejar fent servir mànegues desproveïdes de difusor d'aigua amb gallet o d'un sistema de tancament per evitar vessar aigua durant els intervals de no utilització. Per rentar només es pot fer servir sabó biodegradable amb mínimes quantitats.
- i. Dutxar-se als molls i demés llocs no establerts a l'efecte.
- j. Rentar la roba i l'ormeig d'abord en els molls i en els serveis.
- k. Netejar veles, xarxes, fundes o altres estris nàutics en els molls o pantalans.
- l. Deixar els gossos i altres animals solts dins del recinte del Club.
- m. Utilitzar els molls com a solàrium, dipositar-hi botes auxiliars, accessoris o altres efectes.
- n. Utilitzar de forma temerària motos d'aigua dins les dàrsenes del Club o la bocana.
- o. Modificar o actuar sobre els elements de fondeig o d'amarratge del port
- p. Amarrar les motos d'aigua, o altres artefactes, als amarradors destinats a les embarcacions, juntament amb l'embarcació.
- q. Col·locar proteccions de caràcters fix als molls, sense l'autorització de la Direcció.
- r. Utilitzar àncores o boies a les dàrsenes, excepte en casos d'emergència.
- s. Connectar-se a les escomeses elèctriques i d'aigua de les torretes de servei situades als molls i pantalans del port, amb mitjans diferents dels establerts per la Concessionària. En cas de mantenir-se connectats en absència de la tripulació, l'embarcació haurà de disposar dels elements de protecció necessaris per evitar el risc d'incendi o protegir els seus equips, i tindrà que disposar d'un sistema de seguretat que talli el subministra en cas de deficiència de energia. La Concessionària no serà responsable de les avaries produïdes per una pujada accidental de tensió en cas de tempesta o altre fenomen.

La Concessionària no serà responsable de les avaries produïdes per una pujada accidental de tensió en cas de tempesta.

Les embarcacions amb casc metàl·lic hauran de controlar el potencial de la presa de terra de l'escomesa elèctrica a la fi de protegir-se correctament contra la corrosió per electròlisi.

- t. Fer servir l'embarcació com habitatge temporal, (pernoctar més de 10 nits en un període de 30 dies) sense l'autorització expressa de la direcció. En aquesta cas serà condició necessària per demanar aquesta autorització que l'embarcació estigui equipada amb els corresponents tancs d'aigües residuals de capacitat suficient per les necessitats d'abord.
 - u. L'ús d'artefactes per a usos habitacionals, residencials, hotelers o altres tipus d'usos i activitats turístiques.
L'estada de les tripulacions en l'embarcació, com a complement de l'activitat principal, que és la navegació, requereix comunicació a la direcció del Port, que ha d'oposar-s'hi si la instal·lació no disposa dels serveis necessaris o si l'embarcació no pot garantir de manera autònoma el compliment en matèria de seguretat, residus, abocament i medi ambient.
 - v. En absència de tripulacions, està totalment prohibit mantenir els motors encesos, a no ser que es disposi dels elements de protecció necessaris per evitar el risc d'incendi o protegir els seus equips.
 - w. Circular les embarcacions a més de tres nusos, o en el seu cas a la velocitat mínima de govern de l'embarcació dins del recinte del port.
 - x. Buidar sentines, llançar runes, escombraries, líquids residuals, papers, peles i clofolles i materials de qualsevol mena, contaminats o no, tant a terra com a l'aigua, fora de la zona de dipòsit de residus.
- 52.2. Les escombraries hauran de dipositar-se als recipients previstos per aquest efecte i mitjançant bosses tancades.
- 52.3. A la deixalleria només s'hi poden dipositar els residus inclosos a l'inventari de residus.

Article 53. Obligacions dels usuaris d'amarratges.

- 53.1. Tot usuari d'un amarratge, ja sigui dels d'ús públic tarifats o d'estada, apart de les obligacions generals i prohibicions establertes al Capítol Cinquè del Títol I d'aquest Reglament, ve obligat a:
- a. Obeir qualsevol ordre del Director, del Capità de Port o de qualsevol dels seus agents.
 - b. Respectar les instal·lacions ja siguin d'ús públic o privat.
 - c. Respondre solidàriament, junt amb el titular del dret d'ús de l'amarratge, i de l'armador i en el seu cas patró de l'embarcació, de les avaries causades, sent al seu càrrec l'import de les reparacions que amb tal motiu fos necessari realitzar i indemnitzacions a satisfer.
 - d. Observar la diligència deguda en l'ús del lloc d'amarratge i altres instal·lacions, mantenint-lo en bon estat de conservació i en perfecte ús.
 - e. Satisfer els preus, tarifes i quotes, per a la conservació, manteniment i gestió (inclosa la part proporcional del cànon, del IBI i de la resta de cànons, taxes i tributs), assegurances, altres despeses generals en la forma prevista en aquest Reglament, les tarifes i dels serveis portuaris que es prestin o s'utilitzin.

Responen solidàriament del pagament dels esmentats preus, quotes, taxes i tarifes la pròpia embarcació, l'armador de la mateixa, el seu patró, el titular, i en el seu cas, usuari, de l'amarratge.

- f. Dotar-se de les assegurances de responsabilitat civil, personal i de l'embarcació establertes en cada cas per la legislació vigent i de les que es fixin a les normes de règim interior.
- g. Dotar l'embarcació amb les defenses, medis d'amarrament i higiene adequats al tipus d'embarcació, i en tot cas als que li puguin ser requerits per la Direcció o en el seu cas, pel Capità de port.
- h. Complir en cada moment les normes portuàries i de seguretat marítima aprovades per l'autoritat en cada cas competent, realitzant a l'efecte i en els terminis fixats les actuacions necessàries per tal d'adaptar-se a les normes corresponents,
- i. Notificar al Capità de Port les sortides de la seva embarcació quan sigui per períodes superiors a 24 hores a efectes que la Concessionària pugui disposar de l'amarratge per a transeünts.

Article 54. Suspensió de serveis d'amarratge

54.1. A part de les causes previstes a l'article 42 d'aquest Reglament, la Direcció podrà acordar la suspensió de serveis d'amarratge en cas d'incompliment de les normes portuàries i de seguretat marítima i d'alguna de les obligacions esmentades en l'article 53, tant si es tracta d'amarratge d'ús públic tarifat com d'amarratge amb dret d'ús cedit definitiu o temporal, seguint el procediment legalment establert a l'article 232 de la llei 10/2019.

54.2. La Direcció, previ requeriment per escrit per a que es rectifiqui la conducta en un termini de 30 dies i naturals i notificació fefaent de la suspensió al titular del dret d'ús, està autoritzada per retirar de l'amarratge l'embarcació i dipositar-la en sec en la zona que cregui més convenient o immobilitzar-la en el seu propi amarratge. Prèvia autorització de l'administració portuària.

En aquest cas les despeses que s'originin, incloses les de remolc, pujada, transport, treta, estada i retirada de la mateixa, aniran a compte i càrrec del titular del dret d'ús, amb la responsabilitat solidària prevista a l'article 20 d'aquest Reglament.

La Concessionària té dret de retenció de l'embarcació fins que no s'hagin satisfet tots els deutes pendents i despeses ocasionades.

Capítol tercer | Drets d'ús preferent d'amarratge

Article 55. Drets dels titulars d'un dret d'ús preferent sobre amarratge.

55.1. Els titulars d'un dret d'ús preferent sobre amarratge, ja sigui temporal o definitiu ostenten els drets següents:

- a. Tenir reservat permanentment el dret d'atracar a un amarratge de l'eslora i mànega del que sigui titular, o en cas de cessió temporal, el que tingui assignat.

Aquest dret afecta qualsevol embarcació amb les limitacions que preveuen els articles 47 i 48 d'aquest reglament.

Caldrà comunicar, amb caràcter previ al Director en el seu cas, al Capità de Port l'estada d'una embarcació diferent a l'habitual, sense que aquest fet doni lloc a la meritació de noves tarifes, quotes o altres quantitats.

La venda d'una embarcació amarrada a la dàrsena, en cap cas faculta a l'adquiridor de la mateixa per utilitzar l'amarratge, ni pressuposa cap mena de dret pel nou propietari que vindrà obligat a retirar d'immediat l'embarcació. L'incompliment d'aquesta obligació faculta a la Direcció i al Capità de Port, per retirar l'embarcació i avarar-la, amb càrrec al seu antic propietari, tant pel que fa a les despeses de l'avarada com a les que generi la seva estada en terra.

- b. Embarcar i desembarcar personal, així com materials, útils i objectes necessaris per a la navegació.
- c. Connectar-se a les xarxes generals de subministrament d'aigua i electricitat utilitzant els elements que el Club Nàutic Port de la Selva tingui aprovats, previ pagament de les quotes generals establertes i pagant, en el seu cas, les taxes i tarifes pertinents.
- d. Utilitzar les restants instal·lacions portuàries d'acord amb les prescripcions d'aquest Reglament, els Estatuts del Club i el seu Reglament de Règim interior.
- e. Cedir a terceres persones el seu dret d'ús amb subjecció a allò que disposen els articles 26 i següents del present Reglament.

55.2. L'incompliment del que estableix el present article o l'exercici del dret d'ús preferent, en manera diferent a l'autoritzada, faculta al Director del port per suspendre el servei d'amarratge.

Capítol quart | Amarratges d'ús Públic Tarifat

Article 56. Zones d'ús públic tarifat.

El Club Nàutic Port de la Selva reserva un numero d'amarratges igual al deu per cent del total de la superfície d'amarratges, que es destina a us públic tarifat per embarcacions en trànsit.

S'annexa al present Reglament el plànol on s'identifiquen la zona d'ús públic tarifat en els termes que estableix l'Ordre de 10 d'agost de 2002 per la qual es regula la imatge identificadora dels ports esportius de Catalunya.

Article 57. Sol·licitud de Serveis.

57. L'accés, atracada i sortida de la dàrsena d'embarcacions d'usuaris en trànsit, haurà de ser sol·licitada a la Direcció per qualsevol dels mitjans que la mateixa tingui establerts (Correu electrònic, Telèfon, VHF o personalment en el moll d'espera), amb indicació dels serveis que es desitgin utilitzar. La sol·licitud de serveis, ja dins la dàrsena, haurà de ser efectuada de la següent manera:
- a. El patró amarrarà provisionalment al moll d'espera o on se li indiqui o, si ho coneix, i li ha estat autoritzat, ocuparà l'amarratge que tingui reservat.
 - b. Es presentarà el més aviat possible a les oficines de la dàrsena i s'identificarà i sol·licitarà la prestació del servei, omplirà el registre d'entrada, inscrivint les característiques del seu vaixell, la duració de l'escala i les dades que es requereixin.
 - c. Se l'informarà de les normes reglamentàries, de les tarifes existents, de la duració de l'escala que se li pot acceptar, i signarà el registre d'entrada que tindrà el caràcter de contracte de serveis que vincularà ambdues parts.
- 57.1. La Direcció o els seus agents, poden exigir el dipòsit d'una fiança o caució raonable per cobrir el cost dels serveis sol·licitats, que haurà de dipositar abans d'ocupar l'amarratge que se li senyali o usar el servei desitjat.
- 57.2. Així mateix, la Direcció o qualsevol dels seus agents, podrà, abans de l'autorització d'amarratge, o en qualsevol moment de l'estada en el dàrsena, inspeccionar l'estat de l'embarcació i en especial tot el que fa referència a les mesures de prevenció ambiental previstes en aquest Reglament, poden denegar o suspendre la prestació del servei, obligant a la immediata sortida de l'embarcació de les aigües de la dàrsena, en cas que no s'ajustin a les previsions i normativa de la dàrsena.
- 57.3. En les arribades nocturnes el mariner de servei podrà exigir que el patró de l'embarcació dipositi en el seu poder la documentació de l'embarcació o una fiança en metàl·lic per un import equivalent a l'import de la tarifa pel servei sol·licitat. En aquests segon supòsit s'haurà d'exhibir documentació de la que resultin les dades corresponents del propietari i en el seu cas, patró de l'embarcació.
- 57.4. Abans de la sortida, el Patró ha de notificar al Capità de Port o a l'oficina de la dàrsena, la seva hora de partença, que sempre serà abans de les quinze hores del dia de la de sortida, i liquidar l'import dels serveis rebuts.
- 57.5. En els casos en què el sol·licitant no sigui autoritzat a romandre en el dàrsena o no respecti les condicions que li hagin estat fixades en l'autorització que se li atorgui, haurà d'abandonar les aigües del mateix.
- 57.6. Tot vaixell que hagi estat a la dàrsena, encara que la seva entrada no hagi estat autoritzada, no podrà abandonar-lo sense haver satisfet totalment l'import de les tarifes dels serveis que hagi utilitzat durant la seva estança.
- 57.7. La negativa a satisfer totalment l'import de les tarifes indicades facultarà a la Direcció, al Capità de Port o a qualsevol dels seus agents, a retenir l'embarcació, a suspendre-li els serveis.

A aquests efectes, es pot requerir l'ajut de les forces i cossos de seguretat.

Article 58. Negativa a la prestació del servei.

- 58.1. El Director, o en el seu cas, el Capità de Port, podran denegar l'entrada i la prestació del servei en els següents casos:
- a) Quan la persona o entitat que sol·liciti el servei es negui a signar la sol·licitud esmentada.
 - b) En el cas que l'embarcació no reuneixi, a criteri del Capità de Port, les condicions de seguretat Reglamentàries.
 - c) Quan la persona o l'entitat que sol·liciti el servei, no acrediti disposar d'una assegurança de Responsabilitat civil vigent, per a respondre dels danys i perjudicis que pugui ocasionar a altres embarcacions o a les instal·lacions portuàries, o amb la cobertura que amb caràcter general hagi fixat el Club Nàutic Port de la Selva per a les embarcacions de la categoria corresponent.

Capítol cinquè | Locals, pallols i terrasses

Secció primera | Locals comercials i de Restauració.

Article 59. Destí dels locals.

- 59.1. El titular d'un dret d'ús sobre una entitat que sigui un local podrà destinar aquest, en qualsevol moment, a qualsevol activitat de lícit comerç i permesa per la normativa administrativa general, el Pla Especial del Port de la Selva, el present Reglament i el condicionat del títol de la cessió.
- 59.2. No obstant, serà preceptiu comunicar qualsevol canvi d'activitat a la Concessionària la qual podrà no atorgar la seva autorització, si l'activitat no s'adequa al Pla Especial del Port de la Selva o a qualsevol normativa d'aplicació.
- 59.3. En qualsevol cas haurà de disposar, també, de la corresponent llicència municipal d'activitat i portar a terme l'activitat d'acord amb la normativa que sectorialment li sigui d'aplicació.
- 59.4. En el títol que documenti la cessió del dret d'ús d'un local o lloguer, s'haurà de fixar el tipus d'activitat que podrà exercir-se en el local objecte de cessió.
- En aquest supòsit queda prohibit l'exercici d'una activitat diferent a l'autoritzada, llevat que es disposi d'autorització per escrit per part de la Concessionària, i sempre que aquesta s'ajusti al Pla Especial del Port de la Selva.
- 59.5. Els locals no podran ser destinats ni a residència ni a habitatge.
- 59.6. Els locals destinats a tallers hauran d'estar ubicats a la zona destinada als mateixos.

Article 60. Horaris d'obertura i tancament.

60.1. Els horaris per exercir l'activitat en cada local seran els que fixi la Concessionària, i en el seu cas, les autoritats competents.

L'incompliment dels mateixos donarà lloc a denúncia davant l'autoritat portuària competent, i a la incoació del corresponent expedient sancionador.

60.2. L'incompliment reiterat de l'horari d'obertura i tancament dels locals podrà donar lloc, quan això perjudiqui el bon funcionament del port, a la resolució del contracte de cessió del dret d'ús del local sense perjudici de les responsabilitats i sancions davant les Administracions competents.

Article 61. Dipòsit de deixalles. Emmagatzematge de mercaderies.

61.1. Les deixalles assimilables a urbanes com orgànica, paper i cartró, vidre i plàstics i envasos plàstics no contaminats hauran d'abocar-se correctament en els contenidors específics existents a la Zona destinada a Residus i escombraries i seran gestionats pel personal del port.

61.2. Les deixalles contaminants pròpies de la seva activitat així com olis de cuina usats i d'altres hauran de ser gestionats per gestors autoritzats amb càrrec al productor.

61.3. Queda prohibit dipositar les deixalles i les mercaderies i tota mena de paquets, en les zones de servei, terrasses, passos per a vianants, vials, voreres i en general, fora del recinte del propi local.

Article 62. Altaveus o aparells emissors de música i megafonia.

62.1. Els altaveus o aparells emissors de música i megafonia només són permesos en l'interior del propi local i en tot cas, no podran emetre sons de més de 35 decibels de dia i 30 decibels de nit, mesurats des de l'exterior del local i des dels locals més pròxims.

La infracció d'aquest article obliga la Direcció del port a formular la corresponent denúncia davant l'autoritat competent.

62.2. No està permesa la disposició d'altaveus a l'exterior dels locals ni orientats cap a l'exterior.

62.3. La insonorització dels locals destinats a bars musicals i discoteques estarà d'acord amb les normatives municipals.

62.4. L'incompliment reiterat d'aquest articles pot donar lloc a la resolució del contracte de cessió d'us del local. La resolució del contracte no donarà lloc a indemnització.

Article 63. Permisos governatius. Assegurances i emmagatzematge de matèries perilloses.

63.1. Per a l'inici i exercici de la seva activitat, els titulars d'un dret d'ús sobre un local, hauran de tenir les pertinents llicències i permisos administratius i complir amb tota la normativa en matèria de seguretat, sortides d'emergència i inspeccions

i certificacions de les instal·lacions elèctriques, gas i d'altres.

- 63.2. Així mateix hauran de tenir contractada i vigent una assegurança de responsabilitat civil que cobreixi aquells danys i perjudicis que puguin causar a tercers pels riscos inherents i congruents amb el risc de l'activitat. Els locals de pública concurrència disposaran d'un contracte de manteniment de les seves instal·lacions elèctriques.
- 63.3. A l'interior dels locals no podran emmagatzemar-se matèries explosives o perilloses, ni tampoc molestes o insalubres.

Article 64. Falta d'utilització del local.

- 64.1. El titular d'un dret d'ús sobre un local haurà d'iniciar la seva activitat en un termini no superior a sis mesos, a comptar del moment en que aquest sigui posat a la seva disposició.
- 64.2. Així mateix està obligat a realitzar l'activitat autoritzada en el local, objecte de la cessió, amb la continuïtat convinguda en el títol de la cessió.
- La manca d'utilització durant un període de sis mesos, llevat que obeeixi a justa causa, facultarà a la Concessionària per a rescindir el contracte de cessió.
- 64.3. Per motius de seguretat i higiene, la direcció podrà requerir als titulars d'un dret d'ús d'un local no utilitzat, a procedir al seu tancament d'acord amb les prescripcions tècniques que es dictaminin. L'incompliment d'aquest requeriment facultarà a la Direcció a realitzar el tancament amb càrrec del titular. L'impagament de les despeses originades serà motiu de resolució de la cessió del dret d'ús.

Article 65. Prescripcions per l'ús d'un local comercial.

Els usuaris, per qualsevol títol i titulars dels contractes de cessió d'ús d'un local comercial hauran de donar compliment a les següents prescripcions incloses en el contracte de cessió:

- a) Contractar directament amb el port els subministraments d'electricitat i d'aigua. Les instal·lacions caldrà que compleixin la normativa legal vigent en cada moment.
- b) De fer-se modificacions en les instal·lacions de subministrament d'energia (llum i gas), caldrà que aquestes modificacions compleixin la normativa legal vigent.
- c) La façana en la seva part exterior que no podrà ser variada, revestida o aplacada.
- d) El sòcol d'accés al local no podrà ser substituït per un altre de característiques diferents.
- e) El tancament exterior sols inclourà l'espai comprès dintre de les obertures exteriors del mòdul o local.
- f) Els tendals no podran envair major superfície que la corresponent a les obertures exteriors del local i no es permeten els tendals capota.
- g) Només podran ser destinats a hostaleria i similars els locals especialment destinats a aquest fi per el concessionari.
- h) Els equips d'aire condicionat hauran d'instal·lar-se a l'interior dels locals, d'acord

ambles indicacions que a aquest efecte, dicti la Concessionària.

- i) Tots els locals que desenvolupin alguna activitat, caldrà que tinguin les instal·lacions contra incendis adequades a la normativa vigent.
- j) L'accés rodat al recinte portuari per part dels titulars dels drets d'ús d'un local o pallol requerirà l'autorització corresponent de la direcció del port, previ pagament a la tarifa fixada.

Article 66. Tancaments, rètols i tendals.

- 66.1. El titular d'un dret d'ús sobre un local, haurà de sotmetre prèviament a la Direcció el projecte d'execució d'obres, de condicionament del local que es proposi realitzar, així com qualsevol variació futura sobre la mateixa.
- 66.2. **Tancaments:** Sols es podran realitzar dins de l'espai comprès dins de les obertures a l'exterior del local o locals, en el cas d'agrupació per un mateix titular de varis locals.

En cap cas, llevat d'autorització expressa de la Direcció, podran pintar-se, aplacar-se o revestir-se la façana.
- 66.3. **Rètols:** Els rètols, específicament, necessitaran l'aprovació de la Direcció. En cap cas es permetran rètols bandera.
- 66.4. **Tendals:** El disseny dels tendals s'haurà de sotmetre a l'aprovació de la Direcció.

La direcció podrà aprovar un o varis models comuns per mantenir una harmonia de conjunt amb els tancaments, rètols i tendals.

Article 67. Operacions de càrrega i descàrrega.

La Direcció determinarà els horaris hàbils i les zones de circulació de vehicles per a les operacions de càrrega i descarrega de mercaderies. Fora de les rutes i hores indicades no es podran dur a terme aquestes operacions, llevat que, atesa la excepcionalitat, ho autoritzi expressament per escrit i amb caràcter particular la Direcció.

Secció segona | Pallols

Article 68. Pallols

- 68.1. Els espais destinats a pallols són els habilitats per dipositar estris i materials de les embarcacions i marineria.
- 68.2. En els pallols estan prohibides la realització de qualsevol activitat comercial i l'execució de reparacions d'embarcacions o motors pròpies dels locals comercials i dels tallers.
- 68.3. La direcció en cas d'incompliment haurà d'ordenar la immediata paralització de l'activitat comercial o de la execució de les reparacions donant compte a la DGPT per que iniciï el corresponent expedient sancionador.
- 68.4. En cap cas es poden realitzar usos habitacionals en els pallols.

- 68.5. Podran contractar directament amb el Port, els subministraments d'electricitat i d'aigua, serà el concessionari qui en facturarà els consums.

Secció tercera | Terrasses

Article 69. Definició de terrasses.

- 69.1. S'entén per terrassa aquella zona acotada, dins de l'àmbit del Port com elements comuns d'ús privatiu reservats al Club Nàutic Port de la Selva.
- 69.2. Són aptes per a la seva utilització mitjançant beladors o exposició d'embarcacions. Aquestes zones estaran separades de la resta per elements decoratius o enjardinats
- 69.3. L'ús de les terrasses queda limitat als titulars del dret d'ús dels locals dedicats a l'hostaleria o similars i a l'exposició i venda d'embarcacions noves o d'aquelles que pel seu estat de conservació la Direcció autoritzi, amb expressa exclusió de qualsevol altra activitat.
- 69.4. Podran autoritzar-ne determinats espais en el exterior dels locals comercials com a zona d'espera pel seus clients o usuaris del seus serveis.
- 69.5. L'ús de les terrasses queda limitat als titulars dels drets d'ús, temporal o definitiu, de locals dedicats a l'hostaleria o similars, amb autorització sempre de la Concessionària. Aquest mateix ús de les terrasses podrà ser cedit als titulars dels drets d'ús abans esmentats, també sempre amb l'autorització de la Concessionària.

Article 70. Condicions d'utilització.

- 70.1. Sols podran ésser utilitzades prèvia autorització atorgada per la direcció del port i contra pagament de les tarifes pertinents.
- 70.2. Podran formular la sol·licitud els titulars d'un dret d'ús o arrendataris de locals amb dret d'ús de terrasses, que estiguin al corrent de pagament de totes les quantitats degudes a la Concessionària.
- 70.3. La Direcció del port, assignarà a cada peticionari la zona a utilitzar d'acord amb les següents bases:
- a) S'assignarà d'acord amb la sol·licitud i plànol general de zonificació de terrasses que es posarà a disposició del titulars dels locals per part de la Direcció del Port.
 - b) En cas de conflicte serà prioritari el local que hi tingui el front de façana.
 - c) S'acceptaran convenis entre locals contigus.
 - d) La Direcció del port resoldrà els conflictes que puguin sorgir.
 - e) L'adjudicació ho serà per tot el termini autoritzat.
 - f) Es documentarà mitjançant una autorització de la Concessionària amb acusament de rebuda del peticionari.
 - g) L'autorització per a la ocupació de la terrassa no serà transferible a tercers.

Article 71. Tarifes per a la utilització de la terrassa

- 71.1. La Concessionària fixarà anualment la quantia a percebre dels usuaris de les terrasses.
- 71.2. La falta de pagament, que serà previ a la utilització, suposarà la caducitat de l'assignació.

Article 72. Article 70.- Obres i instal·lacions a les terrasses.

Qualsevol obra o instal·lació en les terrasses necessitarà l'aprovació de la Concessionària i haurà d'adequar-se a les Ordenances Municipals i obtenir les prèvies llicències.

En qualsevol cas, es respectaran els criteris següents:

- a. És prohibeix la realització d'obres de caràcter fix a la zona de terrasses, així com fer forats o regates.
- b. Les divisions entre les zones de terrasses hauran de ser de vidre, translúcides o de jardineria, i en tot cas la seva alçada no serà superior, a comptar des del terra, de 1,5 metres.
- c. No es permetran en les terrasses altaveus ni aparells de megafonia, excepte els que siguin generals de tot el port i respectin els decibels màxims abans expressats.

En tot cas serà competència de la Direcció del port l'autorització per a la instal·lació i la fixació de les condicions en què pot realitzar-se.

- d. Qualsevol actuació, festa, espectacle, concert o activitat a les terrasses, llevat de les que siguin les habituals i autoritzades, requerirà la prèvia autorització de la Direcció del port.
- e. La decoració de la terrassa es realitzarà sempre amb elements mòbils i haurà d'ésser prèviament acceptada per la Concessionària, prèvia la presentació del corresponent projecte.

No es permetran mobles auxiliars de servei que produeixin fums molestos o que per la seva alçada privin la visió, ni anuncis o cartells que privin aquesta visió, així com qualsevol altres elements que es pugués establir contractualment.

Les terrasses que no reuneixin uns requisits mínims de qualitat i harmonia amb l'entorn seran avisades per la Concessionària.

De seguir en la línia contrària als interessos comuns del Port, els hi serà rescindit el contracte.

- f. La instal·lació de cables elèctrics per la il·luminació o alimentació de neveres exteriors connectats a la escomesa del propi local, haurà de ser efectuada per un instal·lador autoritzat, amb el qual s'haurà de subscriure un contracte de manteniment, còpia del qual es farà arribar a la Direcció del Port.

Igualment es farà arribar còpia de les inspeccions periòdiques obligatòries que els hi corresponen com a locals de pública concurrència d'acord a la normativa vigent en el Reglament de Baixa Tensió.

- g. L'incompliment d'aquesta norma que afecta directament a la seguretat de les persones serà considerada com a falta molt greu i facultarà a la direcció del port per desmantellar la instal·lació elèctrica exterior del local, sense perjudici d'iniciar les accions legals que correspongui, davant l'Administració Portuària i la Jurisdicció competent.

Article 73. Neteja i conservació.

- 73.1. La neteja i conservació de l'espai cedit serà a càrrec del sol·licitant.
- 73.2. L'exterior del locals haurà de mantenir-se en perfectes condicions de neteja d'imatge.
- 73.3. No està permès el magatzematge d'objecte i mobiliari a l'exterior del locals, llevat que s'autoritzi per la direcció del port.
- 73.4. El mobiliari de las terrasses s'haurà de recollir dins del local durant les hores de tancament. La permanència d'aquest mobiliari a l'exterior del local, quan el local està tancat, serà sota la seva exclusiva responsabilitat i en cap cas podran quedar-se al exterior si el local queda tancat per més de 15 dies. La direcció del port pot retirar-ho si pertorba o perjudica el mal funcionament del port
- 73.5. Per tal de facilitar la feina als locals de restauració que tenen un cicle curt d'obertura podran mantenir muntat el seu mobiliari exterior durant les hores que estigui tancat sempre que aquest es mantingui net, ordenat, mai apilat i pugui suportar les inclemències del temps com pluja, vent etc...
- 73.6. La neteja de l'espai de terrasses cedit anualment serà a càrrec del sol·licitant. Ja que el port funciona les 24 hores del dia, els locals amb activitat nocturna, hauran de tenir especial cura en realitzar la neteja de les zones exterior ocupades per els seus clients al tancament del local, havent d'oferir abans de les 9.00 hores del mati un aspecte net i ordenat
- 73.7. Estarà permès l'ús de jardineres per delimitar la superfície de les terrasses assignades anualment sempre que les plantes estiguin en bon estat.

Article 74. Retirada d'elements instal·lats a les terrasses en finalitzar el termini de l'autorització atorgada.

- 74.1. Dins dels cinc dies següents a aquell en que finalitzi el termini de vigència del contracte per l'ús de la terrassa, s'hauran de retirar, pel peticionari i al seu càrrec, tots els elements que ocupin la mateixa. Transcorregut aquest termini, la Direcció està facultada per retirar els elements existents dipositant-los en un lloc adient, inclòs a un dipòsit general contractat a nom i càrrec del peticionari, amb pagament del primer mes. Totes les despeses que es produeixin seran a càrrec del peticionari amb la responsabilitat a que fa referència l'article 20 d'aquest Reglament.
- 74.2. Un cop hagin transcorregut els cinc dies esmentats, la Direcció també està facultada per aïllar la terrassa i elements que existeixin a la mateixa amb tanques amb la indicació de que la terrassa està "fora d'ús".
- Si és el cas, es podrà sol·licitar l'auxili de les forces i cossos de seguretat.

Capítol sisè | Serveis Portuaris

Article 75. Avarada d'embarcacions de Vela lleugera

- 75.1. Correspon a la Direcció autoritzar les operacions d'avarada d'embarcacions de vela lleugera i la seva posterior hissada. Les embarcacions es dipositaran a les àrees previstes per aquesta finalitat.
- 75.2. La utilització d'aquestes instal·lacions queda reservada als usuaris del Club, Transeünts autoritzats, participants en regates organitzades pel Club i als alumnes de l'Escola de Vela del Club.

Article 76. Serveis d'avarada d'embarcacions (Servei de Grua).

- 76.1. El servei d'avarada es prestarà pel Club Nàutic Port en els dies i horaris que la Direcció del Port fixi, prèvia sol·licitud de la corresponent petició en la forma que es tingui establerta.
- 76.2. La grua del Club Nàutic Port de la Selva sols admet embarcacions amb un tonatge no superior a les 12 tones.
- 76.3. Tindran prioritat d'hissada les embarcacions que corrin perill d'enfonsament.
- 76.4. La Direcció i/o els seus agents, es pot negar a fer el servei en el cas que el tipus d'embarcació o el seu estat no tinguin unes condicions de seguretat suficients per a la seva elevació.
- 76.5. La Direcció del port podrà permetre l'avarada de motos aquàtiques sempre que l'usuari acreditat que està degudament matriculada, que tingui contractada pòlissa de responsabilitat civil, que el patró sigui major d'edat i presenti titulació que acreditat l'habilitació del mateix per la conducció de les mateixes.
- 76.6. Les embarcacions sols es poden avarar amb els mitjans del Club Nàutic Port de la Selva. Si el sol·licitant del servei vol fer-ne servir d'altres, haurà d'obtenir l'autorització expressa de la Direcció.
- 76.7. El Capità de Port disposarà el moment oportú de les operacions assenyalant dia i hora aproximada; en aquest moment, el peticionari haurà de tenir l'embarcació disposada per a la realització de l'operació. Si el Capità de Port considerés, que pel millor aprofitament de la maquinària i del personal, és convenient l'agrupació de diverses operacions, el peticionari no tindrà dret a cap reclamació pel temps que s'empri en la prestació del servei

La maniobra es realitzarà sota l'exclusiva responsabilitat del patró de l'embarcació, el qual facilitarà el tonatge real de la mateixa, assenyalant el lloc de col·locació de les eslingues d'acord al planell de varada de l'embarcació.
- 76.8. S'entén per servei, un sol moviment de l'embarcació: treure-la de l'aigua a terra o posar-la de terra a l'aigua.
- 76.9. A la zona adjacent a la grua sols es poden dur a terme operacions de neteja i pintat de fons pel temps autoritzat per la Direcció.

Article 77. Subministrament de carburant

- 77.1. El servei de subministrament de carburant es presta pel Club Nàutic Port de la Selva mitjançant el seu servei de marineria.
- 77.2. Els usuaris que demanin la prestació d'aquest servei hauran de complir en tot moment les prescripcions legals sobre subministrament d'hidrocarburs i pagar l'import del subministrament en el mateix acte. La manca de pagament faculta a la Direcció i/o als seus agents per retenir l'embarcació, amarrada a les instal·lacions del Club, i a la seva hissada en sec, en cas que la manca de pagament es prolongui més allà de dotze hores, amb la pertinent comunicació i autorització prèvia per part de Ports de la Generalitat.
- 77.3. Queda prohibit el subministrament a les embarcacions de carburants dins del recinte de la dàrsena, per camions cisterna, bidons o altres mitjans

Article 78. Fiança

- 78.1. La Direcció, podrà exigir als peticionaris de serveis el dipòsit d'una fiança igual a l'import de l'operació d' hissada de l'embarcació, que es calcularà en les tarifes i taxes en funció de l'eslora i tonatge del vaixell.
- 78.2. La fiança es retornarà al peticionari descomptant l'import de la liquidació que la concessionària practiqui per raó dels serveis prestats.

Article 79. Dret de retenció de l'embarcació

El Director, el Capità de Port i/o els seus agents, tenen dret a retenir l'embarcació fins que sigui satisfet l'import dels serveis prestats a la mateixa, més les tarifes d'estada corresponents als dies addicionals, segons el que disposa l'art 569.3 del codi civil de Catalunya.

Capítol setè | Altres serveis

Article 80. Escoles Esportives i de Lleure

- 80.1. L'escola de Vela, de Natació, de Submarinisme i dels Casals Esportius i de Lleure, són oberts a socis i usuaris del Club.
- 80.2. Les Normes de Règim interior fixen l'ús dels espais assignats, les condicions per l'admissió d'alumnes, i les de prestació dels cursos.

Article 81. Capitania

A la Capitania s'hi ubiquen les oficines del Club i les dels serveis portuaris.

El seu accés és lliure per a tothom que vagi a despatxar assumptes relacionats amb el port i/o el Club.

Article 82. Accés

- 82.1. L'accés i trànsit pels molls i vials, és públic per a vianants.

- 82.2. L'accés, circulació i aparcament de vehicles, s'haurà d'efectuar a les zones assenyalades per aquesta finalitat, i resta limitat als titulars de drets d'ús i demés usuaris del port i, en el seu cas, als degudament autoritzats per la Direcció de port
- 82.3. Els vehicles hauran de complir en tot moment les normes de la legislació sobre circulació viària i la complementària a la mateixa i en cap cas circular a velocitat superior a la que en tot moment assenyalí el Club Nàutic Port de la Selva.
- 82.4. La Direcció està facultada per denegar l'accés a aquells vehicles que pel seu estat de conservació o per les seves característiques puguin suposar un perill per les instal·lacions portuàries.
- 82.5. Queda prohibida l'entrada al port de tot vehicle que transporti carburants o matèries explosives o perilloses, amb excepció als vehicles que subministren l'estació de carburant al propi Club.
- 82.6. Tot i això la Direcció podrà establir les limitacions addicionals que consideri necessàries per al bon funcionament dels serveis portuaris.

Article 83. Piscina

- 83.1. L'ús de la piscina és reservat a socis i usuaris del Club.
- 83.2. Les Normes de Règim interior fixen l'ús i funcionament de la piscina.

Article 84. Subministrament d'aigua i electricitat.

- 84.1. Hi ha preses d'aigua en tots els molls del Club, per tant les embarcacions podran fer aigua al lloc d'amarratge, al de combustible o al de la grua, segons les indicacions dels mariners del Club.
- 84.2. El Club Nàutic Port de la Selva presta el servei d'aigua potable i aplica la tarifa vigent per cada temporada que es troba a disposició de tothom a la capitania i a la web del Club.

Es podrà netejar l'embarcació, sempre i quan no s'estigui atracat al moll de combustible ni al de la grua.
- 84.3. El temps de cada embarcació per disposar de la mànega d'aigua no pot ser superior a 10 minuts, durant aquest temps s'haurà d'utilitzar amb moderació, sense perjudici de les disposicions normatives promulgades pels Organismes Locals, Autonòmics o Centrals.
- 84.4. El Club posa a disposició de les embarcacions de usuaris el servei d'electricitat.
- 84.5. Els subministraments d'aigua, d'energia elèctrica, de comunicacions i d'altres semblants, i també les diverses prestacions obtingudes amb elements del Club, quedaran sempre supeditades a les disposicions a les disponibilitats específiques de cada element.
- 84.6. En cas de mantenir-se les embarcacions connectades a la xarxa elèctrica en absència de la tripulació, hauran de disposar dels elements de protecció necessaris per evitar el risc d'incendi o protegir els seus equips. En qualsevol cas, en absència de les tripulacions no es mantindran els motors encesos i per a mantenir-se connectats al subministrament elèctric de terra per a carregar

bateries, l'embarcació haurà de disposar d'un sistema de seguretat que talli el subministrament en cas de qualsevol deficiència.

- 84.7. L'ordre de preferència per a l'obtenció d'aquestes prestacions serà el que la Direcció del Club consideri més convenient per al servei general prestat.

Article 85. Aparcaments limitats

- 85.1. La dàrsena esportiva de Port de la Selva sols compta amb una petita àrea apta per l'estada temporal de vehicles i el seu ús està limitat a la capacitat d'aparcament.
- 85.2. Club Nàutic Port de la Selva, no accepta vehicles dins del recinte de la dàrsena en concepte de dipòsit i sols autoritza, als degudament autoritzats, i sempre que hi hagi espai, l'ocupació d'un espai concret en les zones assenyalades.
- Per tant no es respon dels danys, furts o robatoris dels vehicles aparcats, ni dels seus accessoris ni dels bens dipositats en el seu interior.
- 85.3. La Direcció està facultada per retirar vehicles que estiguin aparcats fora de les zones senyalitzades en el cas que aquests obstaculitzin la circulació dins del recinte de la dàrsena, i en tots aquells casos en que la situació d'un vehicle destorbi tasques d'assistència marítima als vaixells o produeixi un greu perjudici. La Direcció, a l'empara d'allò que preveu l'article 23.4 del Reglament de Policia Portuària, pot sol·licitar la col·laboració dels serveis municipals corresponents de l'Ajuntament.
- 85.4. En el cas de retirada del vehicle, el propietari o usuari del vehicle haurà d'abonar prèviament a la sortida l'import de les despeses ocasionades, si n'hi hagués.

Article 86. Aparcament de remolcs

- 86.1. Tots els remolcs hauran de dipositar-se a la zona i temps que indiqui la Direcció i portar en un lloc clarament visible el nom del propietari o el nom de l'embarcació.
- 86.2. La direcció, per raons d'explotació, podrà ordenar en qualsevol moment la retirada de les embarcacions en sec i els remolcs.

TÍTOL QUART | INCIDÈNCIES MEDIAMBIENTALS

Article 87. Mesures Generals

El Club Nàutic Port de la Selva compta amb un servei de recollida selectiva de residus especials així com, de recollida selectiva dels residus que es produeixen en el port.

Article 88. Mesures per embarcacions

- 88.1. Totes les embarcacions que amarrin al port hauran d'estar dotades dels corresponents filtres i mitjans de previsió d'abocaments al port d'aigües residuals i de la sentina.
- 88.2. El Director del Port i/o els seus agents, està autoritzat per a precintat qualsevol sortida o instal·lació que existeixi a l'embarcació per abocaments directes al mar i a refusar l'entrada, o no permetre l'estada en el port d'aquelles embarcacions que no compleixin aquestes mesures de prevenció.

Article 89. Gestió de residus. Normes generals.

- 89.1. Els productors de residus són els responsables de la seva gestió.
- 89.2. Queda prohibit abocar aigües que continguin olis, hidrocarburs, matèries en suspensió, plàstics o qualsevol altre tipus de matèries o productes contaminants i així mateix els productes resultants de la neteja de les sentines dels vaixells i llençar-hi terres, escombraries, deixalles, restes de la pesca, enderroc o qualsevol altre residu.
- 89.3. Les persones físiques o jurídiques que ocasionin els abocaments o vessaments seran responsables de les despeses de neteja i reparació, així com de les possibles sancions que se'n puguin derivar d'acord amb les infraccions que estableix la Llei 10/2019 de Ports de Catalunya.
- 89.4. El Director del Port i/o els seus agents, està facultat per ordenar els treballs de neteja i reparació oportuns, i imputar-ne el cost al responsable.
- 89.5. Les infraccions de la normativa ambiental produïdes per negligència, per manca de mesures preventives o per incompliment de la normativa vigent, facultarà a Direcció per la suspensió de l'activitat, dins del Club, de l'empresa, embarcació o persona responsable, i en cas de gravetat o reiteració a la expulsió com a usuari del Club, sense perjudici de la comunicació a l'Administració competent.
- 89.6. Els cessionaris hauran de donar compliment a les bones pràctiques ambientals que la concessionària disposi en cada moment, per la prevenció de la contaminació i el correcte ús dels recursos.

Article 90. Residus derivats de l'ús normal de les embarcacions.

- 90.1. Els residus sòlids assimilables a domèstics, orgànics, paper, cartró, vidre, envasos nets i plàstics, podran dipositar-se per separat als contenidors específics situats a la dàrsena.

- 90.2. Les aigües residuals emmagatzemades a bord en el tanc corresponent, hauran de ser extretes mitjançant l'estació aspiradora d'aigües residuals, la qual les aboca a la xarxa de sanejament general del Club.
- 90.3. La Direcció del Club podrà ordenar el precintat de les descàrregues a mar dels sanitaris instal·lats als vaixells que no disposin de tancs residuals. Aquesta actuació generarà unes despeses tarifades. L'oposició al compliment d'aquesta norma o a la inspecció de l'estat del precinte o de l'embarcació serà considerada com una incidència mediambiental greu i implicarà la instrucció d'un expedient disciplinari, sense perjudici de poder dirigir-se a la via judicial civil.
- 90.4. L'aigua de la sentina haurà de ser extreta mitjançant l'estació d'aspiració i tractament d'aigües de sentina. Les petites embarcacions proveïdes amb bomba automàtica d'extracció, hauran de tenir instal·lat un filtre d'hidrocarburs que garanteixi la puresa de l'aigua abocada.

Article 91. Residus derivats del manteniment i la reparació d'embarcacions.

- 91.1. Els residus especials derivats del manteniment i reparació habitual dels vaixells, relacionats a l'inventari de residus del Port, hauran de ser dipositats a la Deixalleria.

Pel seu caràcter perillós i altament contaminant, queda totalment prohibit dipositar aquest tipus de residus en altres llocs diferents de la deixalleria.
- 91.2. D'altres residus voluminosos però no perillosos, així com la fusta o la ferralla no voluminosa podran dipositar-se en els contenidors específics.
- 91.3. Per tal de dipositar residus voluminosos no perillosos s'haurà de consultar amb el personal del Club qui els hi donarà les indicacions oportunes i els hi informarà del cost si procedís.

Article 92. Emissions polvígenes.

La utilització de qualsevol eina per gratar, escatar o tallar tan si és a bord de les embarcacions com en qualsevol altre espai obert del Club, només serà autoritzada si es tracta d'una eina amb sistema d'aspiració i filtrat incorporat que impedeixi les emissions "polvígenes" a l'exterior.

Article 93. Projeccions.

- 93.1. La projecció d'aigua a pressió sobre superfícies que puguin desprendre productes contaminants així com pintura, desincrustant o d'altres, només podrà ser realitzat als recintes on disposin del sistema de recollida d'aigües.
- 93.2. El "sorreat" de superfícies per projecció de sorra, "granalla" o similars, només serà autoritzada quan es garanteixi la no emissió a l'atmosfera dels productes del "sorreat" i quant la recollida i gestió dels residus sigui efectuada per un gestor autoritzat.
- 93.2. La projecció de pintures només serà autoritzada a l'interior del compartiment habilitat per aquesta finalitat als locals de tallers tècnics si estan degudament habilitats.

Article 94. Gestió de recursos.

A fi de reduir el consum innecessari d'aigua, és obligatori disposar d'un terminal de pistola amb gallet a les mànegues per tal de connectar-se a les torretes de subministrament d'aigua dels punts d'amarratge.

Article 95. Contaminació sonora i lluminosa.

95.1. Es considerarà contaminació sonora quant la emissió de sorolls superi els 50 decibels mesurats a l'exterior de l'embarcació o local on es produeixin. Aquesta contaminació és molt molesta per a tot el conjunt usuaris, especialment en hores nocturnes.

Per tal de reduir aquesta contaminació, no autoritzada, els vaixells no mantindran els motors engegats excepte durant el temps de les maniobres, aferraran les drisses i limitaran el volum dels equips d'àudio.

No està autoritzat el dessalat de motors en recintes oberts i no condicionats.

L'activitat realitzada a l'interior dels locals estarà subjecta a aquestes limitacions.

95.2. Es considerarà contaminació lluminosa l'emissió de llum cap a dalt o cap a d'altres usuaris i que provoquin enlluernament.

Article 96. Abocament o vessament.

96.1. L'abocament o vessament de residus industrials, olis, greixos aigües de les sentines i demás elements contaminants s'hauran de fer exclusivament als contenidors especialment habilitats per la Concessionària per la seva recepció.

Queda prohibit abocar aigües que continguin olis, hidrocarburs, matèries en suspensió, plàstics qualsevol altres matèries o productes contaminants, i llençar-hi terres, escombraries, deixalles, restes de la pesca, enderroc o qualsevol altre material, i així mateix els productes resultants de la neteja de les sentines dels vaixells.

Les persones físiques o jurídiques que ocasionin els abocaments o vessaments seran responsables de les despeses de neteja i reparació, així com de les possibles sancions que se'n puguin derivar d'acord amb les infraccions que estableix la Llei 10/2019 de Ports de Catalunya.

La Concessionària està facultada per ordenar els treballs de neteja i reparació oportuns, i imputar-ne el cost al responsable.

96.2. Les incidències medi ambientals produïdes per negligència, per la manca de mesures preventives o per incompliment de la normativa vigent, facultada al Capità de Port a la suspensió de l'activitat dins del Port de l'empresa, embarcació o persona responsable, i en cas de gravetat o reiterada a la resolució de la cessió del dret d'ús preferent.

96.3. La recollida de la brossa i escombraries generades pels usuaris es farà igualment mitjançant els contenidors expressament habilitats pel Club.

- 96.4. Les embarcacions hauran de donar compliment a l'exigència prevista a l'article 49 d'aquest i respectar les prohibicions detallades a l'article 43, ambdós d'aquest Reglament.
- 96.5. Així mateix, totes les embarcacions que amarrin a la dàrsena hauran d'estar dotades dels corresponents filtres i mitjans de previsió d'abocaments d'aigües residuals i de la sentina, al dàrsena. El personal del dàrsena està autoritzat per a precintat qualsevol sortida que existeixi a l'embarcació per abocaments directes al mar i a refusar l'entrada, o no permetre l'estada en el dàrsena d'aquelles embarcacions que no compleixin aquestes mesures de prevenció.

La Direcció podrà prohibir l'estada i amarratge d'embarcacions amb bombes d'exhauriment que no disposin de filtres adequats per evitar l'abocament de contaminants a la dàrsena o que no disposin de contenidors d'aigües residuals i fecals i mecanismes per la seva extracció.

El rentat de les embarcacions amarrades al dàrsena sols es pot fer amb productes biodegradables.

TÍTOL CINQUÈ | RÈGIM ECONÒMIC

Capítol Primer | Contraprestació econòmica per prestació de serveis.

Article 97. Tarifes dels Serveis

- 97.1. L'import de les tarifes dels serveis, a proposta del Director de port seran aprovades i fixades per l'òrgan competent del Club d'acord amb les seus Estatuts i seran degudament exposades a les oficines del port i a la pàgina web del Club.
- 97.2. Les tarifes corresponents a serveis aïllats, tal com amarratges a zona d'ús públic tarifats, o els explotats directament pel Club Nàutic Port de la Selva, avarament d'embarcacions, remolcs, serveis de bus, entrada i aparcament de vehicles, utilització de terrasses i demés espais portuaris, i altres serveis similars, meritara la tarifa corresponent, a més, si és el cas, de les corresponents a la titularitat d'un dret d'ús.

Article 98. Acreditació de tarifes.

La utilització d'un servei portuari, o la mera titularitat d'un dret d'ús sobre qualsevol element portuari, inclòs en el cas de que no s'utilitzi aquest, meritara a favor del Club Nàutic Port de la Selva la corresponent tarifa i el dret de reemborsar-se de les despeses generals suportades per la mateixa.

Article 99. Criteris d'imputació

Els diferents usuaris d'elements portuaris cedits que integren el Club Nàutic Port de la Selva participaran en el pagament de les despeses del Port amb criteris d'utilització i superfície, en la forma prevista en el Pressupost d'Explotació.

Article 100. Contractes de les cessions

- 100.1. La cessió d'un dret d'ús preferent d'amarratges o altres elements portuaris, es farà per contractes de cessió d'ús preferent, pel termini que fixi el títol constitutiu i mai podrà ser superior al de la durada del contracte de gestió atorgat al Club Nàutic Port de la Selva.
- 100.2. Aquesta cessió es documentarà en la forma prevista en l'article 104 de la Llei 10/2019 i amb les especificitats que contingui aquest reglament.

Article 101. Procediment de Recaptació.

El procediment de recaptació de les quotes i tarifes serà el que es preveu en el Reglament de Règim Interior.

Article 102. Demora en els pagaments.

Si els obligats al pagament de les corresponents tarifes o despeses, o qualsevol altra quantitat legalment exigible, incorreguessin en mora en aquest pagament, restaran obligats a satisfer el principal més l'interès legal i les despeses que la seva reclamació originin.

TÍTOL SISÈ | SEGURETAT DE LA INFORMACIÓ I DRETS D'IMATGE

Article 103. Protecció de dades.

- 103.1. En compliment de la Llei Orgànica 3/2018, de 5 de desembre, de Protecció de Dades Personals i garantia dels drets digitals, l'informem que les seves dades de caràcter personal recollides mitjançant el present document, seran tractades i quedaran incorporades Base de Dades General d'Administració del Club Nàutic Port de la Selva (CNPS), denominada BDGACNPS registrada en el RGFP de la AEPD amb el número 2092241571, amb la finalitat de donar compliment a les necessitats relatives a la gestió de clients dels serveis objecte del present contracte, incloent la gestió administrativa, documental i comptable de cobrament i pagament dels serveis contractats, així com per mantenir-lo informat de les activitats relatives a l'empresa.
- 103.2. Els destinataris de la informació són tots els departaments, compartiments, locals i ens associats en els que s'organitza el Club Nàutic Port de la Selva, així com els cossos i forces de seguretat de l'Estat i els estaments oficials que per llei, o per causa de força major requereixin la cessió de les dades.
- 103.3. El responsable de la Base de dades és el propi Club Nàutic Port de la Selva i en tot cas i en qualsevol moment, tots els usuaris del Port poden exercitar els drets d'accés, rectificació, supressió, oposició, limitació del tractament i portabilitat, en l'àmbit reconegut per el Reglament General de Protecció de Dades (RGPD 679/2016 UE), de data 27 d'abril de 2016.
- 103.4. Per exercir aquests drets i per a qualsevol aclariment, es poden dirigir per escrit a les oficines del CNPS que es troben al carrer Lloia, s/n del Port de la Selva, DP 17489, (Girona), o be mitjançant el correu electrònic nautic@cnps.cat.

Article 104. Drets d'imatge

La publicació d'imatges, fotografies o filmacions en tríptics, revistes o pàgina web on hi surtin usuaris i visitants del Club Nàutic Port de la Selva es realitzarà respectant les prescripcions de la Llei Orgànica de Protecció de Dades així com la Llei del dret al honor, a la intimitat personal i familiar i a la pròpia imatge. Per tant, totes les imatges dels usuaris i visitants tindran caràcter accessori o en el seu cas, estaran autoritzades expressament pel afectat seguint sempre les prescripcions legals.

Article 105. Càmeres vigilància

- 105.1. Les mesures de seguretat es complementen amb la instal·lació de càmeres de vídeo vigilància.
- 105.2. Aquesta instal·lació serà degudament anunciada mitjançant cartells enunciatius, en tot l'àmbit del Club Nàutic Port de la Selva.
- 105.3. El Club Nàutic Port de la Selva assumeixen el compromís d'una total confidencialitat respecte les imatges enregistrades on en tot cas es seguiran les prescripcions de la Llei Orgànica de Protecció de Dades.

TÍTOL SETÈ | RÈGIM SANCIONADOR.

Article 106. Tramitació de denúncies

El Club Nàutic Port de la Selva posarà en coneixement de les autoritats competents la comissió dins de l'àmbit de la concessió de les infraccions administratives o penals que sigui informada, als efectes que s'iniciïn les diligències oportunes.

Article 107. Normativa aplicable.

La tipificació de les infraccions administratives, les declaracions de responsabilitat directa, solidària o subsidiària, la regulació de les sancions i les normes de procediment de l'expedient sancionador, es subjectaran al que disposa la llei 10/2019, al que preveu el Reglament de policia portuària de la Generalitat en tot el que no estigui derogat o la contradigui, i al que disposin aquelles altres disposicions legals aplicables.

DISPOSICIONS FINALS

PRIMERA. Publicitat del Reglament

Aquest Reglament, que serà d'obligat compliment per a tots els usuaris, estarà a disposició dels mateixos a les oficines de la dàrsena i a la pàgina web del Club, i serà directament aplicable a tots els usuaris.

SEGONA. Modificació del Reglament

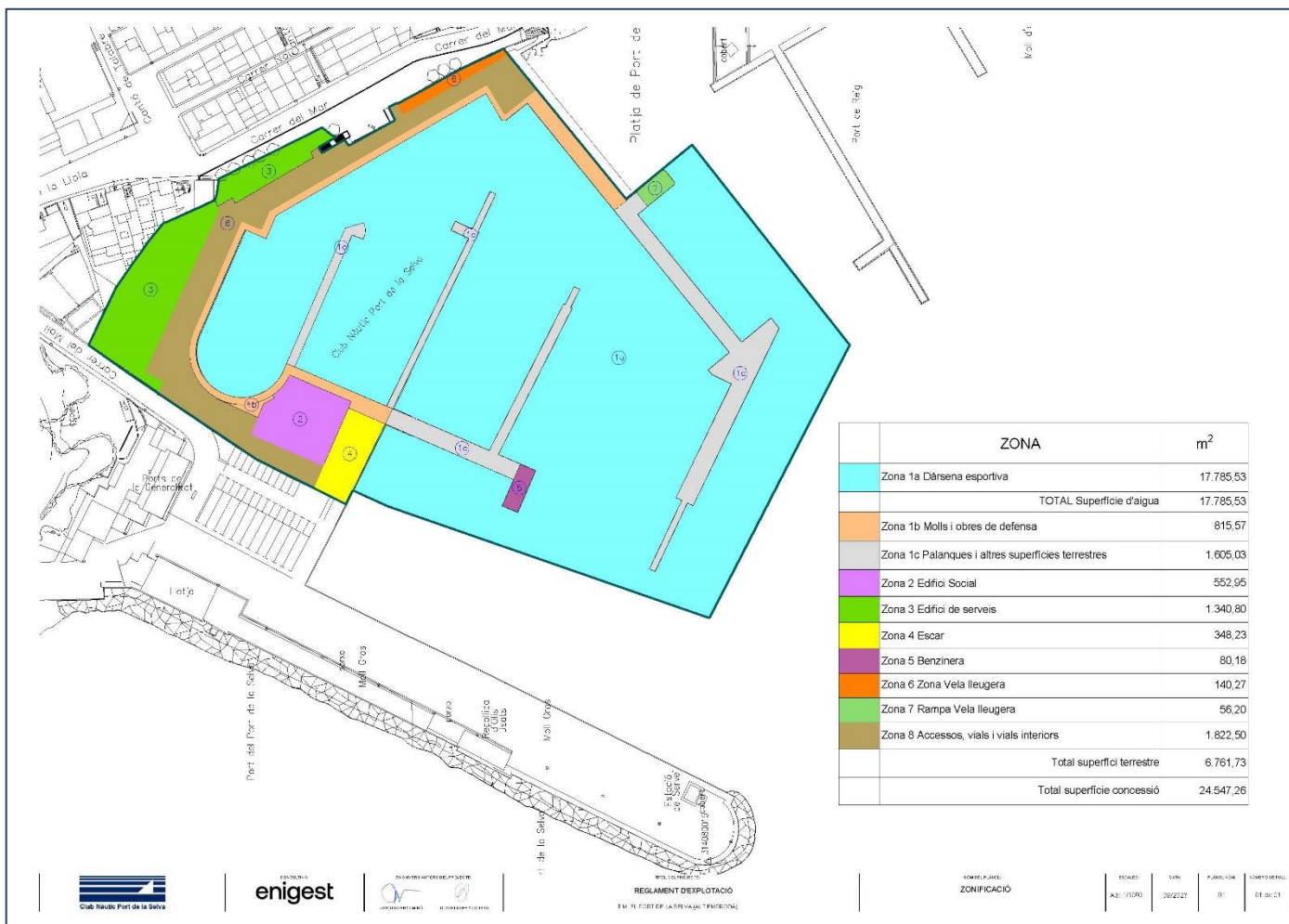
El Club Nàutic Port de la Selva es reserva la facultat de modificar, amb la conformitat de l'autoritat portuària, el present Reglament d'Explotació, Gestió i Policia Portuària adaptant-lo en cada moment a les condicions i necessitats d'explotació i donant-ne l'oportuna publicitat.

TERCERA. Interpretació del Reglament

Qualsevol discrepància originada per la interpretació i aplicació del present Reglament es posarà en coneixement de la concessionària, qui decidirà en primera instància sobre la qüestió.

Cas de mantenir-se la discrepància, serà l'administració portuària, en el seu cas, com a administració tutelar del domini públic portuari, qui resoldrà, sens perjudici de les accions judicials que correspongui, i en aquest cas seran competents els jutjats i tribunals de Figueres (Alt Empordà).

ANNEX NÚM.1 ZONIFICACIÓ



ANNEX NÚM.2 | DISTRIBUCIÓ DELS AMARRADORS

