

CARACTERÍSTIQUES NATURALS DE LA DEMARCATIÓ MARINA LLEVANTINA-BALEAR



Destaca el delta de l'Ebre per les seves aportacions de sediments, producció biològica i els seus efectes sobre la circulació marina; així com les llacunes litorals (mar Menor, les salines de Torrevella i l'albufera de València).



Canons submarins. Miquel Canals

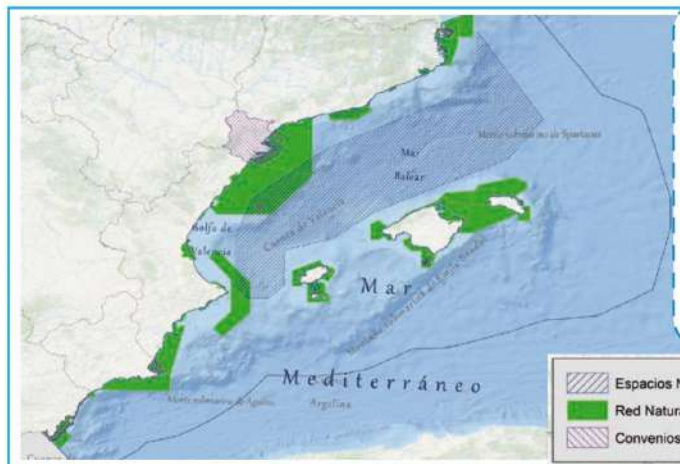
Unitats geològiques:

Marge del mar Balear: es distingeixen les plataformes insulars de Mallorca-Menorca i Eivissa-Formentera

Marge continental del Mediterrani entre cap de Gata i cap de Creus, dividit en dos sectors: el continental bàtic i el continental ibèric i litoral-català

Elements geomorfològics:

- ▶ Camp volcànic sud mallorquí
- ▶ 14 lliscaments sedimentaris
- ▶ Cràters d'escapament de fluids (canal d'Eivissa i el marge est d'Eivissa-Formentera)
- ▶ Muntanyes submarines
- ▶ Canons submarins (canó de Menorca i el sistema de canons del SE de Mallorca)



Font: Banc de Dades de la Natura-MITECO

ESPAIS MARINS PROTEGITS

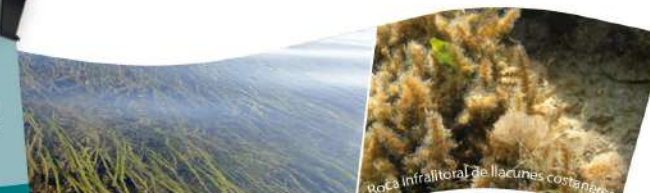
Superfície total ≈ 30,02 %
Xarxa Natura 2000

LIC	ZEG	
56	24	33

Uns altres

Espais Naturals Protegits			ZEPIM
36	4	2	7

En aquesta demarcació es troben els millors exemples d'ecosistemes insulars no alterats del Mediterrani espanyol.



Roca infralitoral de llacunes costaneres



Fons detrítics enfangats infra i circalitorals amb ascídies solitàries



Praderies de llacunes litorals

Bancs de maèrl

Comunitat coralligena amb dominància d'invertebrats



Fangs tous bàtals amb fongüelles quadrangulans



Fons detrítics bàtals amb camps de Leptomedusa phiolongum



Baldriga balear



Rorqual comú



Tortuga verda

Imatges pertanyents a: J. L. Perea -CENEAM-MMA; C. Suárez Medina- Fototeca CENEAM y "Guia Interpretativa de l'Inventari Espanyol d'Habitats Marins"



COOPERACIÓ

Els problemes mediambientals presents a les aigües territorials d'un Estat membre poden afectar o tenir l'origen en zones fora de la seva jurisdicció. Per aquesta raó, cobra gran importància la col·laboració entre **Estats membre** i **tercers països**, les aigües territorials dels quals pertanyin a una mateixa regió o subregió marina.

Per tant, des del seu començament l'estratègia marina de la demarcació lleuantina-balear ha estat objecte d'un intens procés de cooperació i coordinació a nivell nacional, regional i europeu.

NACIONAL

- **Comissió Interministerial d'Estratègies Marines, CIEM** (departaments ministerials de l'AGE)
- **Comitè de Seguiment de l'estratègia marina lleuantina-balear** (administracions autonòmiques competents)
- **Reunions bilaterals amb altres direccions generals del MITECO o d'altres Ministeris**
- **Tallers participatius** (experts del món científic i ONG ambientals)

EUROPEU

- **Grup de Coordinació de l'Estratègia Marina i grups de treball**

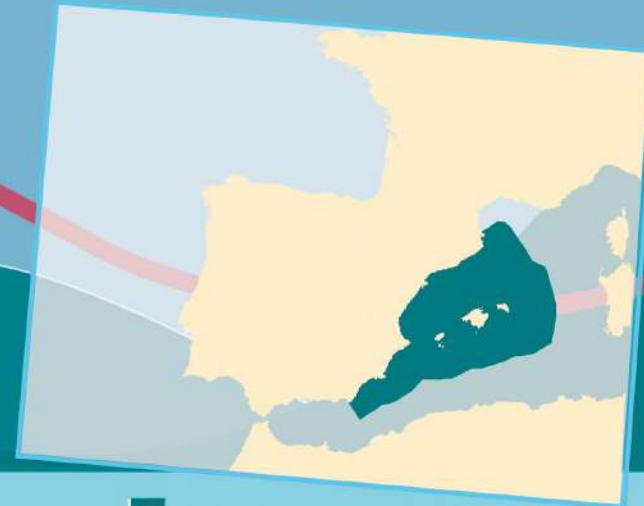
REGIONAL

- **Conveni de Barcelona: coordinació amb altres països de la regió mediterrània**
- **Coordinació en el Mediterrani, entre els 8 Estats membre a través del projecte EUMed MS fases I i II finançats per la Comissió Europea**
- **Reunions trilaterals amb Itàlia i França**



EsMarEs

"Estratègies Marines d'Espanya, protegint el mar per a tots"



Estratègia marina de la Demarcació lleuantina-balear



Edita: © Ministerio para la Transición Ecológica
Secretaría General Técnica

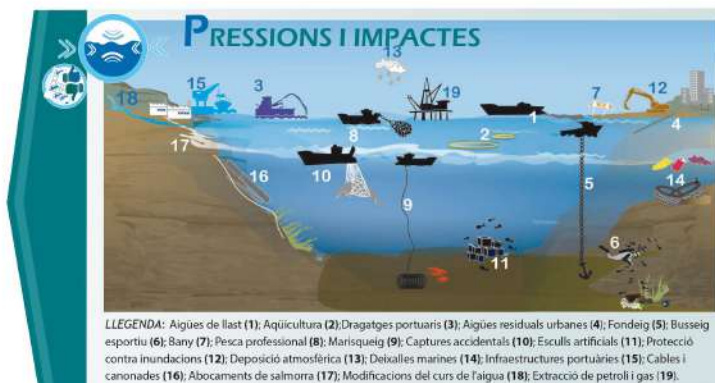
Centro de Publicaciones
Catálogo de Publicaciones de la Administración General
del Estado:
<http://publicacionesoficiales.boe.es/>
NIPO: 638-19-015-0
Depósito Legal: M-11358-2019



ESTRATÈGIA MARINA DE LA DEMARCATIÓ LLEVANTINA-BALEAR

La **Directiva 2008/56/CE**, per la qual s'estableix un marc d'acció comunitària per a la política del medi marí (Directiva marc sobre l'estratègia marina, DMEM), té per objectiu últim aconseguir o mantenir el Bon Estat Ambiental (BEA) del medi marí, com a molt tard l'any 2020. La incorporació al nostre ordenament jurídic de la DMEM es va realitzar a través de la **Llei 41/2010**, de protecció del medi marí.

Les **estratègies marines** són la planificació marina ambiental de referència per aconseguir o mantenir el BEA. Inclouen les següents fases: **avaluació de l'estat ambiental de les aigües**, **determinació del BEA**, **fixació dels objectius mediambientals a aconseguir**, un programa de seguiment i un programa de mesures per assolir aquests objectius, tot això en base als **11 descriptors qualitius** (Annex I DMEM).



OBJECTIUS AMBIENTALS

- A** **PROTEGIR I PRESERVAR** el medi marí, inclosa la seva biodiversitat, evitar el seu deteriorament i recuperar els ecosistemes marins en les zones en què s'hagin vist afectats negativament.
- B** **PREVENIR I REDUIR** els abocaments al medi marí, amb la intenció d'eliminar progressivament la contaminació del medi marí i vetllar per que no es produeixin impactes o riscos greus per a la biodiversitat dels ecosistemes marins, la salut humana o els usos permesos del mar.
- C** **GARANTIR** que les activitats i usos en el medi marí siguin compatibles amb la preservació de la seva biodiversitat.



PROGRAMES DE MESURES

Són la part més executiva de les Estratègies i estan lligats als resultats obtinguts en les fases anteriors. Les noves mesures proposades s'han dissenyat amb un enfocament **ecosistèmic** i amb l'objectiu de cobrir les mancances identificades per a cada un dels descriptors entre l'estat del medi marí (avaluació inicial) i el BEA que es desitja obtenir, de manera que totes repercutiran positivament en la protecció del medi marí.

